



T.C.
AĞRI VALİLİĞİ
İLÇE MİLLİ EĞİTİM MÜDÜRLÜĞÜ
PATNOS ALPARSLAN ANADOLU LİSESİ



STRATEJİK PLAN
(2015–2019)

Çay Mahallesi Ziyaret Yolu
Tel: 0472 616 10 81



İSTİKLÂL MARŞI

*Korkma, sönmez bu şafaklarda yüzen al sancak;
Sönmeden yurdumun üstünde tüten en son ocak.
O benim milletimin yıldızıdır, parlayacak;
O benimdir, o benim milletimindir ancak.*

*Çatma, kurban olayım, çehreni ey nazlı hilal!
Kahraman ırkıma bir gül! Ne bu şiddet, bu celâl!
Sana olmaz dökülen kanlarımız sonra helâl...
Hakkıdır, Hakk'a tapan, milletimin istiklâl!*

*Ben ezelden beridir hür yaşadım, hür yaşarım.
Hangi çılgın bana zincir vuracakmış? Şaşarım!
Kükremiş sel gibiyim, bendimi çiğner, aşarım.
Yırtarım dağları, enginlere sığmam, taşarım.*

*Garbın âfâkını sarmışsa çelik zırhlı duvar,
Benim iman dolu göğsüm gibi serhaddim var.
Ulusun, korkma! Nasıl böyle bir imanı boğar,
'Medeniyet!' dediğin tek dişi kalmış canavar?*

*Arkadaş! Yurduma alçakları uğratma, sakın.
Siper et gövdeni, dursun bu hayâsızca akın.
Doğacaktır sana va'dettiği günler Hakk'ın...
Kim bilir, belki yarın, belki yarından da yakın.*

*Bastığın yerleri "toprak!" diyerek geçme, tanı:
Düşün altındaki binlerce kefensiz yatanı.
Sen şehit oğlusun, incitme, yazıktır, atanı:
Verme, dünyaları alsan da, bu cennet vatanı.*

*Kim bu cennet vatanın uğruna olmaz ki fedâ?
Şühedâ fişkırarak toprağı sıksan, şühedâ!
Cânı, cânânı, bütün varımı alsın da Huda,
Etmesin tek vatanımdan beni dünyada cüdâ.*

*Ruhumun senden, İlahi, şudur ancak emeli:
Değmesin mabedimin göğsüne nâmahrem eli.
Bu ezanlar-ki şahadetleri dinin temeli-
Ebedî yurdumun üstünde benim inlemeli.*

*O zaman vecd ile bin secde eder -varsa- taşım,
Her cerîhamdan, İlahi, boşanıp kanlı yaşım,
Fışkırır ruh-ı mücerred gibi yerden na'şım;
O zaman yükselerek arşa değer belki başım.*

*Dalgalan sen de şafaklar gibi ey şanlı hilâl!
Olsun artık dökülen kanlarımın hepsi helâl.
Ebediyen sana yok, ırkıma yok izmihlâl:
Hakkıdır, hür yaşamış, bayrağımın hürriyet;
Hakkıdır, Hakk'a tapan milletimin istiklâl!*

Mehmet Âkif Ersoy

GENÇLİĞE HİTABE



Ey Türk gençliği !

Birinci vazifen, Türk istiklâlini, Türk Cumhuriyeti'ni, ilelebet muhafaza ve müdafaa etmektir. Mevcudiyetinin ve istikbalinin yegâne temeli budur. Bu temel, senin en kıymetli hazinendir. İstikbalde dahi, seni bu hazineden mahrum etmek isteyecek dahilî ve harici bedhahların olacaktır. Bir gün, istiklâl ve Cumhuriyet'i müdafaa mecburiyetine düşersen, vazifeye atılmak için, içinde bulunacağın vaziyetin imkân ve şerâitini düşünmeyeceksin! Bu imkân ve şerâit, çok namüsaid bir mahiyette tezahür edebilir. İstiklâl ve Cumhuriyetine kastedecek düşmanlar, bütün dünyada emsali görülmemiş bir galibiyetin mümessili olabilirler. Cebren ve hile ile aziz vatanın bütün kaleleri zaptedilmiş, bütün tersanelerine girilmiş, bütün orduları dağıtılmış ve memleketin her köşesi bilfiil işgal edilmiş olabilir. Bütün bu şerâitten daha elîm ve daha vahim olmak üzere, memleketin dahilinde, iktidara sahip olanlar gaflet ve dalâlet ve hattâ hıyanet içinde bulunabilirler. Hattâ bu iktidar sahipleri, şahsî menfaatlerini, müstevlîlerin siyasi emelleriyle tevhid edebilirler. Millet, fakr ü zaruret içinde harap ve bîtap düşmüş olabilir. Ey Türk istikbalinin evlâdı! İşte, bu ahval ve şerâit içinde dahi vazifen, Türk istiklâl ve Cumhuriyetini kurtarmaktır!

Muhtaç olduğun kudret, damarlarındaki asil kanda mevcuttur!

Gazi Mustafa Kemal Atatürk

20 Ekim 1927

İÇİNDEKİLER

Konular	Sayfa
STRATEJİK YÖNETİM PLANLAMA İLE İLGİLİ TEMEL KAVRAMLAR	7
YASAL ÇERÇEVE	7
STRATEJİK PLANLAMA EKİBİ	11
PLANLAMA SÜRECİ	13
A. DURUM ANALİZİ	13
Tarihsel Gelişim	14
Yasal Yükümlülükler	15
Faaliyet Alanları, Ürün ve Hizmetler	17
Paydaş Analizi ve Görüşler	18
Kurum İçi analiz	19
Örgütsel yapı	20
İnsan kaynakları	22
İstatistikî veriler	27
Teknolojik düzey	39
Mali kaynaklar	40
GZFT (Güçlü, Zayıf, Fırsat, Tehditler) Analizi (<i>Güçlü ve Zayıf Yönler</i>)	42
Çevre Analizi	42
GZFT Analizi (<i>Fırsat ve Tehditler</i>)	42
PEST	43
Üst Politika Belgeleri	44
B. GELECEĞE YÖNELİM	45
Misyon, Vizyon, Temel değerler	45
Temalar	46
Stratejik Amaçlar	46
Stratejik Hedefler	47
Performans Hedefleri,	48
Performans Göstergeleri	48
Faaliyet/Projeler	53
Stratejiler	53
C. İZLEME VE DEĞERLENDİRME	54
D. STRATEJİK PLAN 2015-2019 YILI EYLEM PLANI	56



Geçmişten günümüze gelirken var olan yaratıcılığın getirdiği teknolojik ve sosyal anlamda gelişmişliğin ulaştığı hız, artık kaçınılmazları da önümüze sererek kendini göstermektedir. Güçlü ekonomik ve sosyal yapı, güçlü bir ülke olmanın ve tüm değişikliklerde dimdik ayakta durabilmenin kaçınılmazlığı da oldukça önem taşımaktadır. Gelişen ve sürekliliği izlenebilen, bilgi ve planlama temellerine dayanan güçlü bir yaşam standardı ve ekonomik yapı; stratejik amaçlar, hedefler ve planlanmış zaman diliminde gerçekleşecek uygulama faaliyetleri ile (STRATEJİK PLAN) oluşabilmektedir.

Stratejik planımızda eğitimimizde yükselen değerler olan; öğrenci merkezli eğitim anlayışı, istenilen nitelikteki öğrenci çıktısına ulaşma, sürekli ve planlı gelişimle okulumuzdaki anlayış ve işleyişin değişmesi hedeflenmiştir.

Büyük önder Atatürk'ü örnek alan bizler; çağa uyum sağlamış, çağı yönlendiren gençler yetiştirmek için kurulan okulumuz, geleceğimiz teminatı olan öğrencilerimizi daha iyi imkânlarla yetiştirip, düşünce ufku ve yenilikçi ruhu açık Türkiye Cumhuriyetinin çitasını daha yükseklerle taşıyan bireyler olması için öğretmenleri ve idarecileriyle özverili bir şekilde tüm azmimizle çalışmaktayız.

Patnos Alparslan Anadolu Lisesi olarak en büyük amacımız yalnızca lise mezunu gençler yetiştirmek değil, girdikleri her türlü ortamda çevresindekilere ışık tutan, hayata hazır, hayatı aydınlatan, bizleri daha da ileriye götürecek gençler yetiştirmektir. İdare ve öğretmen kadrosuyla bizler çağa ayak uydurmuş, yeniliklere açık, Türkiye Cumhuriyetini daha da yükseltecek gençler yetiştirmeyi ilke edinmiş bulunmaktayız.

Patnos Alparslan Anadolu Lisesi stratejik planlama çalışmasına önce durum tespiti, yani okulun SWOT analizi yapılarak başlanmıştır. SWOT analizi tüm idari personelin ve öğretmenlerin katılımıyla uzun süren bir çalışma sonucu ilk şeklini almış, varılan genel sonuçların sadeleştirilmesi ise Okul yönetimi ile öğretmenlerden den oluşan beş kişilik bir kurul tarafından yapılmıştır. Daha sonra SWOT sonuçlarına göre stratejik planlama aşamasına geçilmiştir. Bu süreçte okulun amaçları, hedefleri, hedeflere ulaşmak için gerekli stratejiler, eylem planı ve sonuçta başarı veya başarısızlığın göstergeleri ortaya konulmuştur. Denilebilir ki SWOT analizi

bir kilometre tařıdır okulumuzun bugünkü resmidir ve stratejik planlama ise bugünden yarına nasıl hazırlanmamız gerektiğine dair kalıcı bir belgedir.

Stratejik Plan' da belirlenen hedeflerimizi ne ölçüde gerçekleřtirdiğimiz, plan dönemi içindeki her yılsonunda gözden geçirilecek ve gereken revizyonlar yapılacaktır.

Patnos Alparslan Anadolu Lisesi Stratejik Planı (2015-2019)'da belirtilen amaç ve hedeflere ulaşmamızın Okulumuzun gelişme ve kurumsallaşma süreçlerine önemli katkılar sağlayacağına inanmaktayız.

Planın hazırlanmasında emeği geçen Strateji Yönetim Ekibi'ne ve uygulanmasında yardımcı olacak İl Milli Eğitim Müdürlüğü, AR-GE birimimiz başta olmak üzere tüm kurum ve kuruluşlara öğretmen, öğrenci ve velilerimize teşekkür ederim.



Memduh TUNÇ
Patnos Alparslan Anadolu Lisesi Müdürü

STRATEJİK YÖNETİM ve PLANLAMA İLE İLGİLİ TEMEL KAVRAMLAR

Strateji:

Strateji, kelime anlamı olarak “sevk etme, yöneltme, gönderme, götürme ve gütmeye demektir. Modern yönetim biliminde strateji, “örgüte yön vermek ve rekabet üstünlüğü sağlamak amacıyla, örgüt ve çevresini sürekli analiz ederek uyum sağlayacak amaçların belirlenmesi, faaliyetlerin planlanması ve gerekli araç ve kaynakların yeniden düzenlenmesi süreci” olarak tanımlanmaktadır.

Stratejik Yönetim:

Stratejik yönetim, stratejik planlama ve denetimi de kapsayacak şekilde, kuruluşun bulunduğu nokta ile ulaşmayı arzu ettiği durum arasındaki yolu ifade eder. Kuruluşun amaçlarını, hedeflerini ve bunlara ulaşmayı mümkün kılacak yöntemlerin belirlenmesini gerektirir. Uzun vadeli ve geleceğe dönük bir bakış açısı taşır. Kuruluş bütçesinin uzun dönemli amaç ve hedefleri ve öncelikleri ifade edecek şekilde hazırlanmasını, kaynak tahsisinin bu önceliklere göre yapılmasını ve sonunda hesap verme sorumluluğunu içerir.

Yeni kamu yönetimi anlayışı gereği olarak gelecek yönelimli ve katılımcı bir anlayış içinde “stratejik yönetim” yaklaşımına geçilmektedir. Stratejik yönetim kapsamında;

- ☐ Ortaya konulan yeni anlayışa uygun bir şekilde geleceğe ilişkin tasarım geliştirme,
- ☐ Misyon ve vizyon belirleme,
- ☐ Temel amaçlara yönelik politika ve öncelikleri şekillendirme,
- ☐ Ölçülebilir başarı göstergeleri oluşturma ve önceden ilan etme,
- ☐ İnsan kaynaklarını geliştirme unsurları vurgulanmaktadır.

Stratejik Planlama:

Stratejik planlama, kuruluşun bulunduğu nokta ile ulaşmayı arzu ettiği durum arasındaki yolu tarif eder. Kuruluşun amaçlarını, hedeflerini ve bunlara ulaşmayı olanaklı kılacak yöntemleri belirlenmesini gerektirir. Uzun vadeli ve geleceğe dönük bir bakış açısı taşır. Kuruluş bütçesinin stratejik planda ortaya konulan amaç ve hedefleri ifade edecek şekilde hazırlanmasına, kaynak tahsisinin önceliklere dayandırılmasına ve hesap verme sorumluluğuna rehberlik eder.

Stratejik planlama ile kamu kuruluşlarının, stratejik planlarını hazırlamaları ve gelecek dönemlerde kuruluş bütçelerini bu planda öngörülen kuruluş misyonu, vizyonu, amaç ve hedefleri ile uyumlu olacak biçimde performans programlarına dayalı olarak oluşturmaları gerekmektedir.

YASAL ÇERÇEVE:

Kalkınma planları ve programlarında yer alan politika ve hedefler doğrultusunda, kamu kaynaklarının etkili, ekonomik ve verimli bir şekilde elde edilmesi ve kullanılmasının, hesap verilebilirliği ve saydamlığı sağlamak üzere kamu mali yönetiminin yapısını ve işleyişini, raporlanmasını ve mali kontrolü düzenlemek amacıyla çıkartılan 5018 sayılı Kamu Mali Yönetimi

ve Kontrol Kanununun 9. Maddesinde; **“Kamu idareleri; kalkınma planları, programlar, ilgili mevzuat ve benimsedikleri temel ilkeler çerçevesinde geleceğe ilişkin misyon ve vizyonlarını oluşturmak, stratejik amaçlar ve ölçülebilir hedefler saptamak, performanslarını önceden belirlenmiş olan göstergeler doğrultusunda ölçmek ve bu sürecin izleme ve değerlendirmesini yapmak amacıyla katılımcı yöntemlerle stratejik plan hazırlarlar.”** denilmektedir.

Kamu Yönetimi Reformu kapsamında alınan Yüksek Planlama Kurulu kararlarında ve 5018 sayılı Kamu Mali Yönetimi ve Kontrol Kanununda, kamu kuruluşlarının Stratejik Planlarını hazırlamaları ve kuruluş bütçelerini bu plan doğrultusunda oluşturmaları öngörülmektedir.

24/12/2003 tarih ve 5018 sayılı Kamu Mali Yönetimi ve Kontrol Kanunu.

26/05/2006 tarihli Kamu İdarelerinde Stratejik Planlamaya İlişkin Usul ve Esaslar Hakkında Yönetmelik.

19/06/2006 tarih ve 2006/55 sayılı MEB Genelgesi.

2010/14 sayılı MEB Genelgesi

Kamu İdareleri İçin Stratejik Planlama Kılavuzu (DPT Müsteşarlığı)

Üst Politika Belgeleri

1. Kalkınma Planı ve Eğitim Özel İhtisas Komisyon Raporu
2. Orta Vadeli Program
3. AB Müktesebatına Uyum Programı
4. TÜBİTAK Vizyon 2023 Eğitim ve İnsan Kaynakları Raporu
5. MEB Sürekli Kurum Geliştirme Projesi, TÜSSİDE Sonuç Raporu
6. Bilgi Toplumu Stratejisi
7. Millî Eğitim Strateji Belgesi
8. Hayat boyu Öğrenme Strateji Belgesi
9. 5018 sayılı Kamu Mali Yönetimi ve Kontrol Kanunu
10. Stratejik Planlama Yönetmeliği
11. Kamu Kurum ve Kuruluşları İçin Stratejik Planlama Kılavuzu DPT
12. MEB Stratejik Plan Hazırlık Programı
13. MEB Stratejik Plan Durum Analizi Raporu

14. Hükümet Programı
15. 60. Hükümet Eylem Planı
16. MEB Bütçe Raporu
17. Bakanlık ve İl MEM Stratejik Planları
18. Millî eğitim ile ilgili mevzuat

Okulumuzun Stratejik Planına (2015-2019) Okul Gelişim Yönetim Ekibi(OGYE) tarafından, Okulumuzun toplantı salonunda, çalışma ve yol haritası belirlendikten taslak oluşturularak başlanmıştır.

Stratejik Planlama Çalışmaları kapsamında Okulumuzda OGYE üyeleri içerisinde "Stratejik Planlama Çalışma Ekibi" kurulmuştur. Önceden hazırlanan anket formlarında yer alan sorular katılımcılara yöneltilmiş ve elde edilen veriler birleştirilerek paydaş görüşleri oluşturulmuştur. Bu bilgilendirme ve değerlendirme toplantılarında yapılan anketler ve hedef kitleye yöneltilen sorularla mevcut durum ile ilgili veriler toplanmıştır.

Stratejilerin Belirlenmesi;

Stratejik planlama ekibi tarafından, tüm iç ve dış paydaşların görüş ve önerileri bilimsel yöntemlerle analiz edilerek planlı bir çalışmayla stratejik plan hazırlanmıştır. Bu çalışmalarda izlenen adımlar;

1.Okulun var oluş nedeni (**misyon**), ulaşmak istenilen nokta (**vizyon**) belirlenip okulumuzun tüm paydaşlarının görüşleri ve önerileri alındıktan da vizyona ulaşmak için gerekli olan **stratejik amaçlar** belirlendi. Stratejik amaçlar;

A. Okul içinde ve faaliyetlerimiz kapsamında iyileştirilmesi, korunması veya önlem alınması gereken alanlarla ilgili olan stratejik amaçlar,

B. Okul içinde ve faaliyetler kapsamında yapılması düşünülen yenilikler ve atılımlarla ilgili olan stratejik amaçlar,

C. Yasalar kapsamında yapmak zorunda olduğumuz faaliyetlere ilişkin stratejik amaçlar olarak da ele alındı.

2. Stratejik amaçların gerçekleştirilebilmesi için **hedefler** konuldu. Hedefler stratejik amaçla ilgili olarak belirlendi. Hedeflerin özellikli, ölçülebilir, ulaşılabilir, gerçekçi, zaman bağlı, sonuca odaklı, açık ve anlaşılabilir olmasına özen gösterildi.

3. Hedeflere uygun belli bir amaca ve hedefe yönelen, başlı başına bir bütünlük oluşturan, yönetilebilir, maliyetlendirilebilir faaliyetler belirlendi. Her bir faaliyet yazılırken; bu faaliyet "amacımıza ulaştırır mı" sorgulaması yapıldı.

4. Faaliyetlerin gerçekleştirilebilmesi için sorumlu ekipler ve zaman belirtildi.

5. Faaliyetlerin başarısını ölçmek için **performans göstergeleri** tanımlandı.

6. Strateji, alt hedefler ve faaliyet/projeler belirlenirken yasalar kapsamında yapmak zorunda olunan faaliyetler, paydaşların önerileri, çalışanların önerileri, önümüzdeki dönemde beklenen değişiklikler ve GZFT (SWOT) çalışması göz önünde bulunduruldu.

7. GZFT çalışmasında ortaya çıkan zayıf yanlar iyileştirilmeye, tehditler bertaraf edilmeye; güçlü yanlar ve fırsatlar değerlendirilerek kurumun faaliyetlerinde fark yaratılmaya çalışıldı; önümüzdeki dönemlerde beklenen değişikliklere göre de önlemler alınmasına özen gösterildi.

8. Strateji, Hedef ve Faaliyetler kesinleştikten sonra her bir faaliyet maliyetlendirilmesi yapıldı.

9. Maliyeti hesaplanan her bir faaliyetler için kullanılacak kaynaklar belirtildi. Maliyeti ve kaynağı hesaplanan her bir faaliyet/projenin toplamları hesaplanarak bütçeler ortaya çıkartıldı.

Patnos Alparslan Anadolu Lisesi
Stratejik Plan Hazırlama Ekibi

KURUM KİMLİK BİLGİSİ	
Kurum Adı	PATNOS ALPARSLAN ANADOLU LİSESİ
Kurum Türü	ANADOLU LİSESİ
Kurum Kodu	972790
Kurum Statüsü	Kamu
Kurumda Çalışan Personel Sayısı	Yönetici : 3 Öğretmen : 45 Hizmetli : 3 Memur :1
Öğrenci Sayısı	
Öğretim Şekli	Normal
Okulun Hizmete Giriş Tarihi	2010
KurumTelefonu	Tel. : 0472 616 10 81
Kurum Web Adresi	alparslananadolulisei.meb.k12.tr
Mail Adresi	972790@meb.k12.tr

STRATEJİK PLAN ÇALIŞMA ve KOORDİNASYON EKİBİ

SIRA NO	ADI SOYADI	GÖREVİ
1	İlhan ATAY	MÜDÜR YARDIMCISI
2	Mustafa ÇETİN	ALMANCA ÖĞRETMENİ
3	Ferhat BOZOK	KİMYA ÖĞRETMENİ
4	Orhan YÜKSEL	MATEMATİK ÖĞRETMENİ
5	Atilla BOYACI	FİZİK ÖĞRETMENİ
6	Pınar DEMİR	REHBER ÖĞRETMEN
7	Aynur SAMAT	BEDEN EĞİTİMİ ÖĞRETMENİ
8	Adem BİLİCİ	COĞRAFYA ÖĞRETMENİ

Alparslan Anadolu Lisesi Stratejik Planı (2014–2019), Okul Müdürlüğünce görevlendirilen yukarıda isimleri bulunan çalışma ekibi tarafından hazırlanmaktadır. Stratejik Plan çalışması için yapılması gereken veri toplama, analiz, stratejik amaç ve hedeflerin belirlenmesi konularında zaman çizelgesi hazırlanılarak çalışma planı oluşturulmuştur. Durum analizi yapmak için öncelikle Alparslan Anadolu Lisesi faaliyetlerini gerçekleştirdiği iç ve dış çevre incelenmiş ve değerlendirilmiştir. İç çevre analizinde veriler ışığında (istatistiki göstergeler ve doküman inceleme) EFQM modeli baz alınarak ağaç gösterim tekniği ile kısmi öz değerlendirme çalışması yapılmıştır. İç analiz kapsamında aşağıdaki hususlarda bilgiler toplanmıştır:

İç Analiz Olarak;

Alparslan Anadolu Lisesi'nin Tarihi Gelişimi,
Alparslan Anadolu Lisesi'nin Mevzuat Analizi
Alparslan Anadolu Lisesi'nin Mevcut Durumu
Alparslan Anadolu Lisesi'nin Paydaş Analizi

Dış Analiz Olarak (Çevre analizi)

Çevre analizinde, PEST analizi yapılarak bunların Alparslan Anadolu Lisesi'ni nasıl etkileyeceği tartışılmıştır.

Durum analizinde GZFT (Güçlü Yönler, Zayıf Yönler, Fırsatlar ve Tehditler) analizi kullanılmıştır ve bunun için de geniş katılımın sağlandığı başlıca üç yöntem başvurulmuştur;

a-Beyin Fırtınası

b-Velilerle görüşmeler

c- Öğretmenlerimizle görüşmeler yapılarak güçlü yönlerimiz, zayıf yönlerimiz, fırsatlarımız, tehditlerimiz belirlenmeye çalışılmış ve önceliklendirme çalışmaları yapılmıştır.

OKUL GELİŞİM YÖNETİM EKİBİMİZ

SIRA NO	ADI SOYADI	GÖREVİ
1	Memduh TUNÇ	Okul Müdürü
2	Celal YILDIRIM	Müdür Yardımcısı
3	Pınar DEMİR	Rehber Öğretmen
4	Mustafa ÇETİN	Öğretmen
5	Atilla BOYACI	Öğretmen
6	Yahya KARABAŞ	Öğretmen
7	Nuri TAŞDEMİR	Muhtar

PLANLAMA SÜRECİ

Okulumuzun Stratejik Planına (2015–2019) Okul Gelişim Yönetim Ekibi(OGYE) tarafından, Okulumuzun öğretmenler odasında, çalışma ve yol haritası belirlendikten taslak oluşturularak başlanmıştır.

Stratejik Planlama Çalışmaları kapsamında Okulumuzda OGYE üyeleri içerisinde "Stratejik Planlama Çalışma Ekibi" kurulmuştur. Önceden hazırlanan anket formlarında yer alan sorular katılımcılara yöneltilmiş ve elde edilen veriler birleştirilerek paydaş görüşleri oluşturulmuştur. Bu bilgilendirme ve değerlendirme toplantılarında yapılan anketler ve hedef kitleye yöneltilen sorularla mevcut durum ile ilgili veriler toplanmıştır.

Stratejilerin Belirlenmesi;

Stratejik planlama ekibi tarafından, tüm iç ve dış paydaşların görüş ve önerileri bilimsel yöntemlerle analiz edilerek planlı bir çalışmayla stratejik plan hazırlanmıştır.

Bu çalışmalarda izlenen adımlar;

1. Okulun var oluş nedeni (misyon), ulaşmak istenilen nokta (vizyon) belirlenip okulumuzun tüm paydaşlarının görüşleri ve önerileri alındıktan da vizyona ulaşmak için gerekli olan stratejik amaçlar belirlendi. Stratejik amaçlar;
 - a. Okul içinde ve faaliyetlerimiz kapsamında iyileştirilmesi, korunması veya önlem alınması gereken alanlarla ilgili olan stratejik amaçlar,
 - b. Okul içinde ve faaliyetler kapsamında yapılması düşünülen yenilikler ve atılımlarla ilgili olan stratejik amaçlar,
 - c. Yasalar kapsamında yapmak zorunda olduğumuz faaliyetlere ilişkin stratejik amaçlar olarak da ele alındı.
2. Stratejik amaçların gerçekleştirilebilmesi için hedefler konuldu. Hedefler stratejik amaçla ilgili olarak belirlendi. Hedeflerin özellikli, ölçülebilir, ulaşılabilir, gerçekçi, zaman bağlı, sonuca odaklı, açık ve anlaşılabilir olmasına özen gösterildi.

3. Hedeflere uygun belli bir amaca ve hedefe yönelen, başlı başına bir bütünlük oluşturan, yönetilebilir, maaliyetlendirilebilir faaliyetler belirlendi. Her bir faaliyet yazılırken; bu faaliyet “amacımıza ulaştırır mı?” sorgulaması yapıldı.
4. Faaliyetlerin gerçekleştirilebilmesi için sorumlu ekipler ve zaman belirtildi.
5. Faaliyetlerin başarısını ölçmek için performans göstergeleri tanımlandı.
6. Strateji, alt hedefler ve faaliyet/projeler belirlenirken yasalar kapsamında yapmak zorunda olunan faaliyetler, paydaşların önerileri, çalışanların önerileri, önümüzdeki dönemde beklenen değişiklikler ve GZFT (SWOT) çalışması göz önünde bulunduruldu.
7. GZFT çalışmasında ortaya çıkan zayıf yanlar iyileştirilmeye, tehditler bertaraf edilmeye; güçlü yanlar ve fırsatlar değerlendirilerek kurumun faaliyetlerinde fark yaratılmaya çalışıldı; önümüzdeki dönemlerde beklenen değişikliklere göre de önlemler alınmasına özen gösterildi.
8. Strateji, Hedef ve Faaliyetler kesinleştikten sonra her bir faaliyetin maliyetlendirilmesi yapıldı.
9. Maliyeti hesaplanan her bir faaliyet için kullanılacak kaynaklar belirtildi. Maliyeti ve kaynağı hesaplanan her bir faaliyet/projenin toplamları hesaplanarak bütçeler ortaya çıkartıldı. Yukarıdaki çalışmalar gerçekleştirildikten sonra Patnos Alparslan Anadolu Lisesinin 2015-2019 dönemi stratejik planı oluşturulmuştur.

STRATEJİK PLANLAMA

A. DURUM ANALİZİ

Tarihsel Gelişim - Okulun Tarihiçesi:

Okulumuz 2009 yılında Alparslan Lisesi olarak eğitim öğretime açılmıştır. 2010 yılında ise Anadolu Lisesine dönüştürülerek Alparslan Anadolu Lisesi olarak eğitim öğretime devam etmektedir. 2014-2015 eğitim- öğretim yılında da 9, 10, 11 ve 12. Sınıflar Alparslan Anadolu Lisesi olarak faaliyet göstermektedir.

OKULUMUZ:

Patnos Alparslan Anadolu Lisesi 6 yıl önce Alparslan Lisesi adıyla yaktığı eğitim meşalesiyle günümüzde de kendisini yenileyerek gençlerimizi eğitim ve öğretimde başarıya taşımaktadır.

Okulumuz 2009 yılında Alparslan Lisesi olarak eğitim öğretime açılmıştır. 2010 yılında ise Anadolu Lisesine dönüştürülerek Alparslan Anadolu Lisesi olarak eğitim öğretime devam etmektedir. 2014-2015 eğitim- öğretim yılında da 9, 10, 11 ve 12. Sınıflar Alparslan Anadolu Lisesi olarak faaliyet göstermektedir.

Patnos Alparslan Anadolu Lisesi, nitelikli, özverili, yeniliğe açık, değişimi ve gelişimi bir arada değerlendiren, sevgi ve disiplini, bilgi ve yaptırımı başarıyla birleştiren bir okuldur. Patnos Alparslan Anadolu Lisesi, ideal büyüklük ve sayıda sınıfları, konferans salonu, kütüphanesi, kafeteryasıyla donanımlı bir okuldur. Patnos Alparslan Anadolu Lisesi, temeline insanı olarak uygulamalı eğitimle öğrencileri geleceğe hazırlıyor. Bilginin ve teknolojinin çok hızlı gelişip ilerlemesine ayak uydurma gerektiğinin bilincindedir. Bu amaçla bilgiye daha hızlı ulaşmak için İnternet bağlantılı bilgisayar ortamını öğretmen ve öğrencilerine sunmuştur. Bakanlığımızın başlattığı F@tih Projesiyle tüm sınıflarımızda Akıllı tahta, 10. sınıf öğrencilerimizde Tablet

Bilgisayarlar mevcuttur. Okumak, bilgi düzeyini ve sözcük dağarcığını artırır. Okuyan insan, düşünme, olayları yorumlama ve sorunlara çözüm getirebilme becerisini kazanır. Bu düşünceden hareketle okul kütüphanesinde, öğrencilerin her gün zihinsel yolculuğa çıkmalarına ortam hazırlanmıştır.

Velilerin, öğrencilerin ders notlarını öğrenebilme, devamlılığını kontrol edebilme, öğretmen ve okulla ilgili genel bilgiler öğrenebilmeleri için <http://alparslanadoluluisesi.meb.k12.tr/> adlı site hizmete sunulmuş ve SMS sistemi oluşturulmuştur.

Rehberlik ve psikolojik danışma servisimiz, öğrencilerimizin kendilerini anlayabilmelerini, sorunlarını çözebilmelerini, gerçekçi kararlar alarak çevreleriyle sağlıklı bir iletişim kurabilmelerini sağlamaktadır. Bununla birlikte öğrencilerin sağlık, kültür, spor ve burs ihtiyaçlarının giderilmesi gibi çalışmaları da izler.

Okulumuz 6 yıllık eğitim ve öğretim sürecinde birçok başarıya imza atmıştır. Spor dallarında il birincilikleri; Futbol, Basketbol, Satrançta dereceleri bulunmaktadır.

Sportif etkinliklerin öğrencilere özgüven kazandırdığının, onların bedensel, zihinsel ve duygusal gelişimlerine katkı sağladığının bilincinde olan Patnos Alparslan Anadolu Lisesi sporun her dalında da etkinlikte bulunmayı kendisine ilke edinmiştir.

Yasal Yükümlülükler

Okula görev ve sorumluluklar yükleyen, okulun faaliyet alanını düzenleyen mevzuat gözden geçirilerek yasal yükümlülükler ve dayanaklar listesi oluşturulmuştur. Bu liste aşağıdaki gibi oluşmuştur.

MEVZUAT ANALİZİ

Bazı Lise, Okul ve Fakülte Mezunlarına Ünvan Verilmesi Hakkında Kanun

Bilgi Edinme Hakkı Kanunu

Çocuk Koruma Kanunu

Devlet İhale Kanunu

Devlet Memurları Kanunu

Dilekçe Hakkının Kullanılmasına Dair Kanun

Elektronik İmza Kanunu

İl Özel İdaresi Kanunu

İlköğretim ve Eğitim Kanunu

İlköğretim ve Eğitim Kanunu, Millî Eğitim Temel Kanunu, Çıraklık ve Meslek Eğitimi Kanunu, Millî Eğitim Bakanlığının Teşkilat ve Görevleri Hakkında

Kanun ile 24.03.1988 Tarihli ve 3418 Sayılı Kanunda Değişiklik Yapılması ve Bazı Kâğıt ve İşlemlerden Eğitime Katkı Payı Alınması Hakkında Kanun

İlköğretim ve Orta Öğretimde Parasız Yatılı veya Burslu Öğrenci Okutma ve Bunlara Yapılacak Sosyal Yardımlara İlişkin Kanun

İnternet Ortamında Yapılan Yayınların Düzenlenmesi ve Bu Yayınlar Yoluyla İşlenen Suçlarla Mücadele Edilmesi Hakkında Kanun

İş Kanunu

Kamu Görevlileri Etik Kurulu Kurulması ve Bazı Kanunlarda Değişiklik Yapılması Hakkında Kanun

Kamu Görevlileri Sendikaları Kanunu

Kamu İhale Kanunu

Kamu İhale Sözleşmeleri Kanunu

Kamu Kurum ve Kuruluşlarına Bağlı Okulların Millî Eğitim Bakanlığına Devredilmesi ile Bazı Kanunlarda ve Kanun Hükmünde Kararnamelerde Değişiklik Yapılmasına Dair Kanun

Kamu Malî Yönetimi ve Kontrol Kanunu

Mal Bildiriminde Bulunulması, Rüşvet ve Yolsuzluklarla Mücadele Kanunu

Memurlar ile Diğer Kamu Görevlilerinin Disiplin Cezalarının Affı Hakkında Kanun

Memurlar ve Diğer Kamu Görevlilerine Bir Derece Verilmesi Hakkında Kanun

Memurlar ve Diğer Kamu Görevlilerinin Yargılanması Hakkında Kanun

Meslekî Eğitim Kanunu

Millî Eğitim Bakanlığına Bağlı Yüksek ve Orta Dereceli Okullar Öğretmenleri ile İlkokul Öğretmenlerinin Haftalık Ders Saatleri ile Ek Ders Ücretleri Hakkında Kanun

Millî Eğitim Bakanlığının Teşkilat ve Görevleri Hakkında Kanun

Millî Eğitim Temel Kanunu

Okul Pansiyonları Kanunu

Öğrencilerle İlgili Bazı Basılı Evrakın Millî Eğitim Bakanlığınca Hazırlanması, Bastırılması ve Satılması Hakkında Kanun

Öğretmen ve Eğitim Uzmanı Yetiştiren Yüksek Öğretim Kurumlarında Parasız Yatılı veya Burslu Öğrenci Okutma ve Bunlara Yapılacak Sosyal Yardımlara İlişkin Kanun

Özel Güvenlik Hizmetlerine Dair Kanun

Özel Öğretim Kurumları Kanunu

Sendikalar Kanunu

Tevhidi Tedrisat Kanunu

Türk Harflerinin Kabul ve Tatbiki Hakkında Kanun

Türkiye Cumhuriyeti Emekli Sandığı Kanunu(1)(2)

Türkiye'de Öğrenim Gören Yabancı Uyruklu Öğrencilere İlişkin Kanun

Ulusal Bayram ve Genel Tatiller Hakkında Kanun

Yabancı Dil Eğitimi ve Öğretimi Kanunu

Yatılı Bölge ve Özel Eğitime Muhtaç Çocuklara Mahsus Okullarda Döner Sermaye Kurulmasına Dair Kanun

Yükseköğretim Kanunu, Çıraklık ve Meslek Eğitimi Kanunu, İlköğretim ve Eğitim Kanunu, Millî Eğitim Temel Kanunu, Çıraklık ve Meslek Eğitimi Kanunu,

Millî Eğitim Bakanlığının Teşkilât ve Görevleri Hakkında Kanun ile 14.09.2011

Tarihli ve 3418 Sayılı Kanunda Değişiklik Yapılması ve Bazı Kâğıt ve İşlemlerden Eğitime Katkı Payı Alınması Hakkında Kanun ile Millî Eğitim Bakanlığının Teşkilât ve Görevleri Hakkında Kanunda Değişiklik Yapılmasına Dair Kanun

BAKANLAR KURULU KARARLARI

Dokuzuncu Kalkınma Planı Stratejisi (2007–2013)Hakkında Karar

Hizmet Alımı Suretiyle Taşıt Edinilmesine İlişkin Esas ve Usuller

Kamu Kurum ve Kuruluşlarınca Yapılacak Norm Kadro Çalışmalarında Uyulacak Usul ve Esaslar

Kurumların Eleman Yetiştirmek Üzere Açtıkları Meslekî Okullarda Görev Alacak Yönetici ve Öğretmenlere Uygulanacak Ders ve Ek Ders Saatlerine İlişkin Esaslar

Millî Eğitim Bakanlığı Taşra Teşkilatında, İngilizce Dil Öğreticiliği ve Bilgisayar Öğreticiliği Görevlerinde Kısmi Zamanlı Geçici Personel İstihdamı ile Bu Personele Ödenecek Ücretlere İlişkin Karar

Millî Eğitim Bakanlığı Taşra Teşkilatında Öğretmen İhtiyacının Karşılanması Bakımından Alanlar Bazında Öğretici Görevinde Kısmi Zamanlı Geçici Personel İstihdamı İle Bu Personele Ödenecek Ücretlere İlişkin Karar

Millî Eğitim Bakanlığı Yönetici ve Öğretmenlerinin Ders ve Ek Ders Saatlerine İlişkin Karar

Millî Eğitim Bakanlığına Bağlı Bazı Okullarda Görevlendirilecek Yabancı Uyruklu Öğretmenlerin Sözleşmeli Çalıştırılmaları Hakkında Esaslar

Sözleşmeli Personel Çalıştırılmasına İlişkin Esaslar

Faaliyet Alanları, Ürün ve Hizmetler

Faaliyet alanları aşağıda belirtilmiştir.

Öğrenci başarısının değerlendirilmesi

Sınav işleri

Sınıf geçme işleri

Staj işleri

Öğrenim belgesi

Personel işleri

Öğrenci davranışlarının değerlendirilmesi

Öğrenci sağlığı ve güvenliği

Okul çevre ilişkileri

Rehberlik

Mezunlar (Öğrenci)

AR-GE Çalışmaları

Bakım onarım işleri

Çevre düzenlemesi ve doğala çevreyi koruma

Kültürel çalışmalar

Spor faaliyetleri

Paydaş Analizi ve Görüşler

Paydaş Analizi; Stratejik planı hazırlarken dikkate aldığımız önemli bir husus da paydaş analizidir. Paydaş analizi yapılırken katılımcılık ilkesi esas alınarak öncelikle müdürlüğümüzün etkileşim içinde bulunduğu paydaşları belirleyerek söz konusu paydaşların görüş ve önerilerini aldık. Paydaşlar, okulumuzun sağladığı imkân ve hizmetlerden yararlanan, faaliyetlerinden doğrudan ve dolaylı bir şekilde etkilenen veya okulumuzu etkileyen kişi, grup ve kurumlardır. Paydaşlar temel olarak iç ve dış paydaşlar şeklinde ikili bir sınıflandırmaya tâbi tutulmuştur.

1. İç Paydaşlar: Kuruludan etkilenen veya kuruluşu etkileyen, kuruluş içindeki kişi, grup veya kurumlardır.

2. Dış Paydaşlar: Kuruludan etkilenen veya kuruluşu etkileyen, kuruluş dışındaki kişi, grup veya kurumlardır. Dış paydaşları temel ortak ve stratejik ortak olarak ayırmakta fayda vardır.

a. Temel Ortak: Okulun faaliyetlerini yürütürken hiçbir zaman ayırlamayacağı, iş birliği yapmak zorunda olduğu paydaşlarıdır.

b. Stratejik Ortak: Okulun vizyonuna ulaşabilmesi için gönüllü olarak iş birliği yaptığı paydaşlarıdır.

Bu tanımlamalar çerçevesinde gruplandırılan paydaşlar aşağıdaki gibi şematize edilmiştir. Ayrıca; aşağıda müdürlüğümüz paydaşlarının tamamının isim sıralı listesi yer almaktadır.



Okul İçin Paydaş Analizi Matrisi

Paydaş	Lider	Çalışanlar	Müşteri	Temel Ortak	Stratejik Ortak	Tedarikçi
Okul Müdürü	x	x		x		x
Öğretmenler	x	x		x		
Hizmetliler	x	x		x		
Öğrenciler		x	x	x		
Veliler			x	x	x	x
Müdür Yardımcıları	x	x		x		
Okul Aile Birliği Yönetimi ve Denetleme Kurulları				x	x	x
Patnos İlçe Milli Eğitim Müdürlüğü	x			x		x
İlköğretim Okulları					x	
Ortaöğretim Kurumları		o		x		
Patnos Kaymakamlığı	x			x		x
Patnos Belediyesi	x	o		x		x
Sivil Toplum Kuruluşları					x	
Özel Öğretim Kurumları		o			x	
Sendikalar		x			x	
Meslek Kuruluşları			o		x	
Sağlık Kurum ve Kuruluşları					x	
Mal ve Hizmet Satan Ticari Kuruluşlar					x	x
Halk Eğitim Merkezi				o	x	x
Medya					x	

Tümü :X

Bazıları: O

Okul İin Paydař rn/Hizmet Matrisi

Okul İin Paydař rn/Hizmet Matrisi rn/Hizmet Mřteri	Eđitim-đretim (đgn-Yaygın)	Yatılılık-Bursluluk	AR-GE, Projeler, Danıřmanlık	Altyapı, Donatım Yatırım	Yayım	Rehberlik, Kurs, Sosyal etkinlikler	Mezunlar (đrenci)	lme-Deđerlendirme
đrenciler	x	x				x	x	
Veliler						x		
niversiteler			x	x			x	
Medya			x	x	x			
Uluslar arası kuruluřlar								
Meslek Kuruluřları			x	x	x	x		
Sađlık kuruluřları			x	x	x	x		
Diđer Kurumlar					x			
zel sektr			x	x	x	x		

Kurum ii analiz

Okulun mevcut durumunu ve geleceđini etkileyebilecek i ortamdan kaynaklanan ve kurumun kontrol edebildiđi kořulların ve eđilimlerin incelenerek deđerlendirilmesi gerekir. Bu ařamada incelenecek konular alt bařlıklar halinde verilmiřtir.

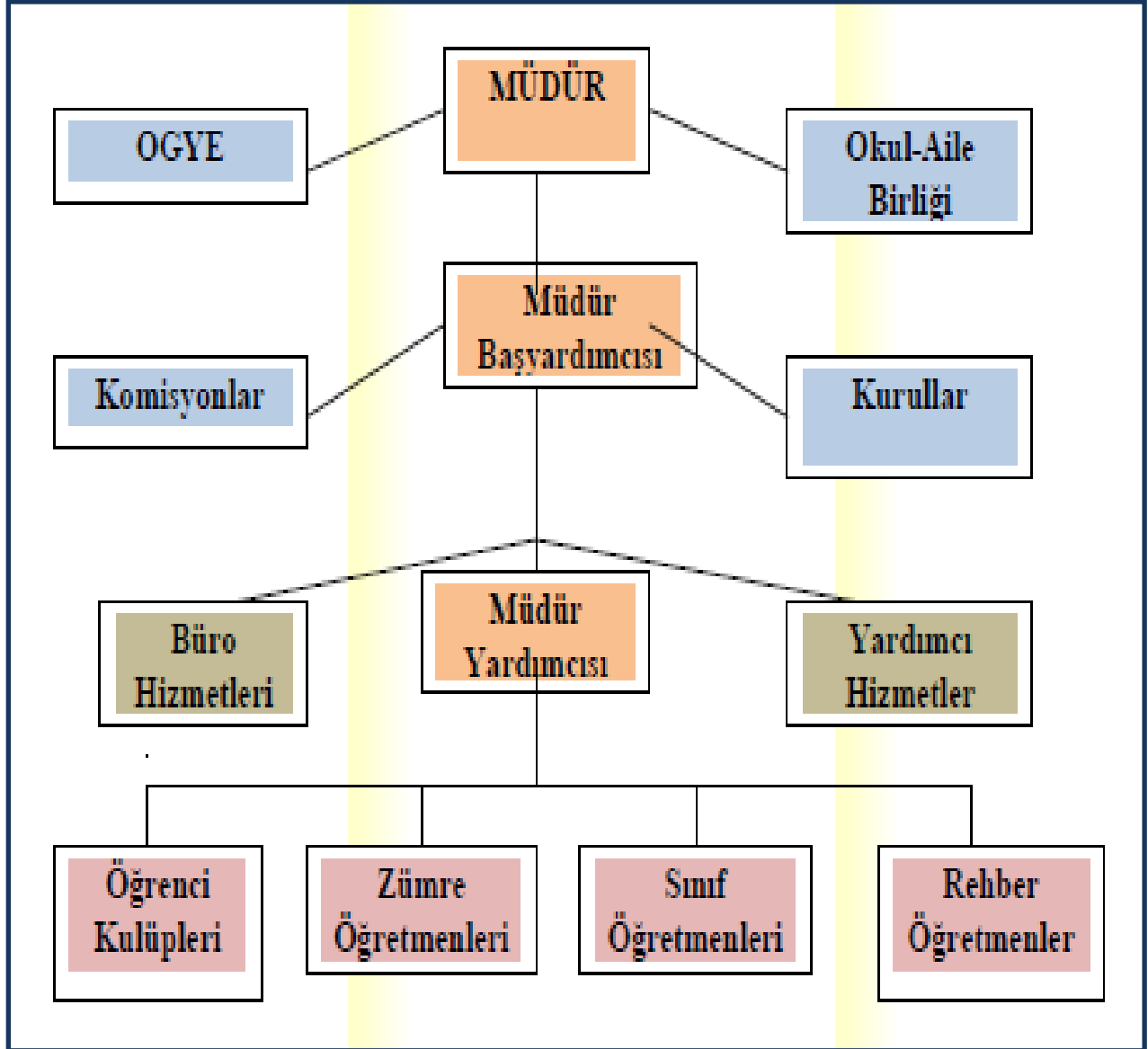
rgtsel Yapı

Bu ařamada okulun teřkilat řeması, řubeler, blmler, birimler, atlye/iřlik durumu, sınıflar vb. ortaya konulur. Bu birimler arasında iletiřimin (haberleřme, bilgi alıř-veriři) nasıl sađlandıđı belirtilir.

2010

OKUL TEŞKİLAT ŞEMASI

KURULUŞ İÇİ ANALİZ VE ÇEVRE ANALİZİ



OKULDA OLUŞTURULAN BÖLÜMLER/BİRİMLER/KOMİSYON/BİRLİK/ZÜMRE VB. GÖREVLERİ

S.NO	KURUL/KOMİSYON ADI	GÖREVLERİ
1	Öğretmenler Kurulu	Eğitim–Öğretimi ve ortamını geliştirmek ve başarıyı arttırmak için gerekli önlemlerin alınıp önerilerin sunulması. Değerlendirmelerin yapılması.
2	Şube Öğretmenler Kurulu	Aynı şube de Derse giren öğretmenlerin bir araya gelip öğrencilerin eğitsel ve kişisel olarak değerlendirilmeleri ile ilgili toplanmaları.
3	Zümre Öğretmenler Kurulu	Aynı Dersi işleyen öğretmenlerin ortak kararlar alıp eğitim-öğretimi geliştirmek için bir araya gelmeleri.
4	OGYE	Okul gelişimi ile ilgili planlama yapılması ve yürütülmesi ile ilgilenir
5	Öğrenci Ödül ve Disiplin Kurulu	Okul Disiplin işlemleri Öğrenci değerlendirmeleri Ödüllendirilmeler
6	Öğrenci Kurulu	Okul ve öğrenciler ile ilgili eğitim-öğretimi geliştirici kararlar almak okul idaresine sunmak
7	Satın Alma Komisyonu	Ücret belirleme Alım işleri
8	Muayene ve Teslim Alma Komisyonu	Alım işleri Sayım işleri
9	Psikolojik Danışma ve Rehberlik Hizmetleri Yürütme Kurulu	Mesleki-Eğitsel-Psikolojik danışma Veli-Öğretmen İşbirliği

İNSAN KAYNAKLARI**Okulun Personel Yapısı:**

2014 YILI YÖNETİCİ VE ÖĞRETMEN DURUMU							
SIRA NO	Görevi	E	K	T	Lisans	Y. Lisans	Uzman
1	Müdür	1	0	1	1		
2	Müdür Başyardımcısı	0	0	0	0		
3	Müdür Yardımcısı	2	0	2	1	1	
4	Türk Dili ve Edebiyatı	2	6	8	7	1	
5	Almanca	1	2	3	3		
6	İngilizce	1	5	6	6		
7	Matematik	5	2	7	6	1	
8	Fizik	1	1	2	2		
9	Kimya	0	2	2	2		
10	Biyoloji	1	1	2	1	1	
11	Tarih	1	2	3	3		
12	Coğrafya	2	1	3	1	2	
13	Felsefe	1	0	1	1		
14	Din Kültürü ve Ahlak Bil.	1	3	4	3	1	
15	Beden Eğitimi	0	1	1	1		
16	Rehber Öğretmen	0	2	2	2		
17	Görsel Sanatlar	1	0	1	1		
Toplam				48	41	7	

PATNOS ALPARSLAN ANADOLU LİSESİ İNSAN KAYNAKLARI DAĞILIMI VE BİLGİSİ

ÖĞRETMEN DURUMU VE DAĞILIMI										ÖĞRETMEN MESLEKİ GELİŞİM DÜZEYİ			
Sıra	Adı soyadı	Görev	Branş	Kıdem	Okuldaki kıdemi	Normu var mı?	Asil mi?	Görevlendirme	Lisans	Y. lisans	Aldığı hizmet içi eğitim	Aldığı ödüller ve cezalar	Bilimsel çalışmalar
1	MEMDUH TUNÇ	OKUL	KİMYA	19 YIL	MÜDÜR	VAR	ASİL		X			3 ADET TEŞEKKÜR BELGESİ	
2	İLHAN ATAY	MÜDÜR	TARİH	9 YIL	MÜDÜR YARDIMCISI	VAR	ASİL			X		2 ADET TEŞEKKÜR BELGESİ	
3	CELAL YILDIRIM	MÜDÜR	MATEMATİK	14 YIL	ÖĞRETMEN	VAR	ASİL	4 YILLIK GÖREVLENDİRME	X				
4	İ.MERT DEMİRCİ	ÖĞRETMEN	MATEMATİK	3 YIL	ÖĞRETMEN	VAR	ASİL		X				
5	DENİZ AÇIKGÖZ	ÖĞRETMEN	MATEMATİK	3 YIL	ÖĞRETMEN	VAR	ASİL		X				
6	ERGİN MASDAR	ÖĞRETMEN	TÜRK DİLİ VE EDEBİYATI	14 YIL	ÖĞRETMEN	VAR	ASİL		X				
7	ARZU ÜNVER	ÖĞRETMEN	TÜRK DİLİ VE EDEBİYATI	5 YIL	ÖĞRETMEN	VAR	ASİL			X			
8	MUSTAFA ÇETİN	ÖĞRETMEN	ALMANCA	4 YIL	ÖĞRETMEN	VAR	ASİL		X				

9	KADRİYE ÇETİN	ÖĞRETMEN	İNGİLİZCE	4 YIL	ÖĞRETMEN	VAR	ASİL		X				
10	NEHİR AYDOĞAN	ÖĞRETMEN	İNGİLİZCE	2 YIL	ÖĞRETMEN	VAR	ASİL		X				
11	DUYGU BENLİ	ÖĞRETMEN	TARİH	2 YIL	ÖĞRETMEN	VAR	ASİL		X				
12	MÜRÜVET ACAR	ÖĞRETMEN	TÜRK DİLİ VE EDEBİYATI	2 YIL	ÖĞRETMEN	VAR	ASİL		X				
13	PINAR DEMİR	ÖĞRETMEN	REHBER VE PSİKOLOJİK DANIŞMAN	1 YIL	ÖĞRETMEN	VAR	ADAY		X				
14	MURAT ÇELEBİ	ÖĞRETMEN	COĞRAFYA	1 YIL	ÖĞRETMEN	VAR	ADAY			X			
15	BÜŞRA YILDIZ	ÖĞRETMEN	COĞRAFYA	2 YIL	ÖĞRETMEN	VAR	ASİL		X				
16	ADEM BİLİCİ	ÖĞRETMEN	COĞRAFYA	1 YIL	ÖĞRETMEN	VAR	ADAY			X			
17	SALİH TEĞMEN	ÖĞRETMEN	TÜRK DİLİ VE EDEBİYATI	1 YIL	ÖĞRETMEN	VAR	ADAY		X				
18	YAHYA KARABAŞ	ÖĞRETMEN	TARİH	1 YIL	ÖĞRETMEN	VAR	ADAY			X			
19	OĞUZHAN SIVRIKAYA	ÖĞRETMEN	RESİM	1 YIL	ÖĞRETMEN	VAR	ADAY		X				

20	MERAL BOLAT	ÖĞRETM	DİN KÜLTÜRÜ	1 YIL	ÖĞRETMEN	VAR	ADAY		X				
21	ONUR CAN	ÖĞRETM	İNGİLİZCE	1 YIL	ÖĞRETMEN	VAR	ADAY		X				
22	YELİZ TAŞKIRAN	ÖĞRETM	İNGİLİZCE	1 YIL	ÖĞRETMEN	VAR	ADAY		X				
23	ORHAN YÜKSEL	ÖĞRETM	MATEMATİK	1 YIL	ÖĞRETMEN	VAR	ADAY		X				
24	GAMZE ÖZDEN	ÖĞRETM	TÜRK DİLİ VE EDEBİYATI	1 YIL	ÖĞRETMEN	VAR	ADAY		X				
25	ÇİĞDEM YEŞİLKAYA	ÖĞRETM	İNGİLİZCE	1 YIL	ÖĞRETMEN	VAR	ADAY		X				
26	AYNUR SAMAT	ÖĞRETM	BEDEN EĞİTİMİ	7 YIL	ÖĞRETMEN	VAR	ASİL		X				
27	SABAHATTİN KAYA	ÖĞRETMEN	DİN KÜLTÜRÜ VE AHLAK BİLGİSİ	1 YIL	ÖĞRETMEN	VAR	ASİL			X			
28	ÖZNÜR ULUTAŞ	ÖĞRETM	İNGİLİZCE	1 YIL	ÖĞRETMEN	VAR	ADAY		X				
29	FERHAT BOZOK	ÖĞRETM	BİYOLOJİ	1 YIL	ÖĞRETMEN	VAR	ADAY			X			
30	ATILLA BOYACI	ÖĞRETM	FİZİK	1 YIL	ÖĞRETMEN	VAR	ADAY		X				

31	ÖZNUR ÇİFTLİK	ÖĞRETMEN	DİN KÜLTÜRÜ VE AHLAK BİLGİSİ	1 YIL	ÖĞRETMEN	VAR	ADAY		X				
32	CEMİL DEMİR	ÖĞRETMEN	MATEMATİK	1 YIL	ÖĞRETMEN	VAR	ASİL		X				
33	MERAL EYVEL	ÖĞRETMEN	DİN KÜLTÜRÜ VE AHLAK BİLGİSİ	1 YIL	ÖĞRETMEN	VAR	ADAY		X				
34	ASLI KARATAŞ	ÖĞRETMEN	KİMYA	1 YIL	ÖĞRETMEN	VAR	ADAY			X			
35	ÖZCAN CUYRAK	ÖĞRETMEN	FELSEFE	1 YIL	ÖĞRETMEN	VAR	ASİL		X				
36	ZEYNEP YILMAZ	ÖĞRETMEN	FİZİK	1 YIL	ÖĞRETMEN	VAR	ADAY		X				
37	YUNUS ONAR	ÖĞRETMEN	MATEMATİK	1 YIL	ÖĞRETMEN	VAR	ADAY		X				
38	AYSEL YILMAZ	ÖĞRETMEN	MATEMATİK	1 YIL	ÖĞRETMEN	VAR	ADAY			X			
39	ASLI BAYRAM	ÖĞRETMEN	KİMYA	1 YIL	ÖĞRETMEN	VAR	ADAY		X				
40	HATİCE CAN YIĞITBAŞ	ÖĞRETMEN	TARİH	1 YIL	ÖĞRETMEN	VAR	ADAY		X				
41	HALİME ZEDALİ	ÖĞRETMEN	DİN KÜLTÜRÜ VE AHLAK BİLGİSİ	1 YIL	ÖĞRETMEN	VAR	ADAY		X				

42	MİNE YILMAZ	ÖĞRE TİM	MATEMATİK	1 YIL	ÖĞRETMEN	VAR	ADAY		X				
43	BURCU KARAKOÇ	ÖĞRE TİM	ALMANCA	1 YIL	ÖĞRETMEN	VAR	ADAY		X				
44	AYŞE ARSLAN	ÖĞRE TİM	BİYOLOJİ	1 YIL	ÖĞRETMEN	VAR	ADAY		X				
45	PINAR ÇALGIN	ÖĞRE TİM	BİYOLOJİ	2 YIL	ÖĞRETMEN	VAR	ASİL		X				

İSTATİSTİKİ VERİLER

İdari Personele İlişkin Bilgiler:

a) 2014 Yılı Okulumuzdaki Mevcut Yönetici Sayısı:

Eğitim Düzeyi	Sayı	Yüzde
Önlisans		
Lisans	3	%100
Y. Lisans		

b) Okul Yöneticilerinin Eğitim Durumu:

Yaş Düzeyleri	Kişi Sayısı	%
20-30		
30-40	1	100
40-50	2	50
50-60		

c) Okul Yöneticilerinin Yaş İtibari ile Dağılımı:

Sıra	Görevi	Erkek	Kadın	Toplam
1	Müdür	1		1
2	Müdür Başyardımcısı			
3	Müdür Yardımcısı	2		2

d) İdari Personelin Hizmet Süresine İlişkin Bilgiler:

Hizmet Süreleri	Sayı	%
1-3 yıl		
4-6 yıl		
7-10 yıl		
10- 20 yıl	3	100

Öğretmenlere İlişkin Bilgiler

a) Öğretmenlerin Yaş İtibari ile Dağılımı:

Yaş Düzeyleri	Kişi Sayısı
20-30	25
30-40	18
40-50	
50-60	

b) Öğretmenlerin Hizmet Süreleri:

Hizmet Süreleri	Sayı
1-3 yıl	34
4-6 yıl	8
7-10 yıl	
10- 20 yıl	

c) Öğretmenlerin Katıldığı Hizmet-içi Programlar:

Sıra	Adı Soyadı	Branşı	Katıldığı Çalışmanın Adı	Katıldığı Yıl
1	MUSTAFA ÇETİN	Almanca	Çevre Uyum Eğitim Semineri, Fatih Projesi Etkileşimli Tahta Kullanım Semineri, Temel Eğitim Kursu, Hazırlayıcı Eğitim Kursu, Fatih Projesi - Bilişim Teknolojilerinin ve İnternetin Bilinçli, Güvenli Kullanımı Semineri FATİH Projesi - Eğitimde Teknoloji Kullanımı Kursu, Web Tasarım Kursu	2007-2014
2	AYŞE ARSLAN	Biyoloji	Çevre Uyum Eğitim Semineri, Fatih Projesi Etkileşimli Tahta Kullanım Semineri, Temel Eğitim Kursu, Hazırlayıcı Eğitim Kursu	2014-2015
3	BURCU KARAKOÇ	Almanca	Çevre Uyum Eğitim Semineri, Fatih Projesi Etkileşimli Tahta Kullanım Semineri, Temel Eğitim Kursu, Hazırlayıcı Eğitim Kursu,	2014-2015
4	İ.MERT DEMİRCİ	Matematik	Çevre Uyum Eğitim Semineri, Fatih Projesi Etkileşimli Tahta Kullanım Semineri, Temel Eğitim Kursu, Hazırlayıcı Eğitim Kursu, Fatih Projesi - Bilişim Teknolojilerinin ve İnternetin Bilinçli, Güvenli Kullanımı Semineri FATİH Projesi	2011-2014
5	DENİZ AÇIKGÖZ	Matematik	Çevre Uyum Eğitim Semineri, Fatih Projesi Etkileşimli Tahta Kullanım Semineri, Temel Eğitim Kursu, Hazırlayıcı Eğitim Kursu, Fatih Projesi - Bilişim Teknolojilerinin ve İnternetin Bilinçli, Güvenli Kullanımı Semineri FATİH Projesi	2007-2014
6	ERGİN MASDAR	Türk Dili ve Edebiyatı	Çevre Uyum Eğitim Semineri, Fatih Projesi Etkileşimli Tahta Kullanım Semineri, Temel Eğitim Kursu, Hazırlayıcı Eğitim Kursu, Fatih Projesi - Bilişim	2000-2014

			Teknolojilerinin ve İnternetin Bilinçli, Güvenli Kullanımı Semineri FATİH Projesi	
7	ARZU ÜNVER	Türk Dili ve Edebiyatı	Çevre Uyum Eğitim Semineri, Fatih Projesi Etkileşimli Tahta Kullanım Semineri, Temel Eğitim Kursu, Hazırlayıcı Eğitim Kursu, Fatih Projesi - Bilişim Teknolojilerinin ve İnternetin Bilinçli, Güvenli Kullanımı Semineri FATİH Projesi	2006-2014
8	PINAR ÇALGIN	Biyoloji	Çevre Uyum Eğitim Semineri, Fatih Projesi Etkileşimli Tahta Kullanım Semineri, Temel Eğitim Kursu, Hazırlayıcı Eğitim Kursu, Fatih Projesi - Bilişim Teknolojilerinin ve İnternetin Bilinçli, Güvenli Kullanımı Semineri FATİH Projesi	2013-2015
9	KADRIYE ÇETİN	İngilizce	Çevre Uyum Eğitim Semineri, Fatih Projesi Etkileşimli Tahta Kullanım Semineri, Temel Eğitim Kursu, Hazırlayıcı Eğitim Kursu, Fatih Projesi - Bilişim Teknolojilerinin ve İnternetin Bilinçli, Güvenli Kullanımı Semineri FATİH Projesi	2007-2014
10	NEHİR AYDOĞAN	İngilizce	Çevre Uyum Eğitim Semineri, Fatih Projesi Etkileşimli Tahta Kullanım Semineri, Temel Eğitim Kursu, Hazırlayıcı Eğitim Kursu, Fatih Projesi - Bilişim Teknolojilerinin ve İnternetin Bilinçli, Güvenli Kullanımı Semineri FATİH Projesi, Satranç Kursu	2013-2015
11	DUYGU BENLİ	Tarih	Çevre Uyum Eğitim Semineri, Fatih Projesi Etkileşimli Tahta Kullanım Semineri, Temel Eğitim Kursu, Hazırlayıcı Eğitim Kursu, Fatih Projesi - Bilişim Teknolojilerinin ve İnternetin Bilinçli, Güvenli Kullanımı Semineri FATİH Projesi, Tiyatro Kursu	2013-2015

12	MÜRÜVET ACAR	Türk Dili ve Edebiyatı	Çevre Uyum Eğitim Semineri, Fatih Projesi Etkileşimli Tahta Kullanım Semineri, Temel Eğitim Kursu, Hazırlayıcı Eğitim Kursu, Fatih Projesi - Bilişim Teknolojilerinin ve İnternetin Bilinçli, Güvenli Kullanımı Semineri FATİH Projesi	2007-2014
13	PINAR DEMİR	Rehberlik ve Psikolojik Danışma	Çevre Uyum Eğitim Semineri, Fatih Projesi Etkileşimli Tahta Kullanım Semineri, Temel Eğitim Kursu, Hazırlayıcı Eğitim Kursu	2014-2015
14	MURAT ÇELEBİ	Coğrafya	Çevre Uyum Eğitim Semineri, Fatih Projesi Etkileşimli Tahta Kullanım Semineri, Temel Eğitim Kursu, Hazırlayıcı Eğitim Kursu	2014-2015
15	BÜŞRA YILDIZ	Coğrafya	Çevre Uyum Eğitim Semineri, Fatih Projesi Etkileşimli Tahta Kullanım Semineri, Temel Eğitim Kursu, Hazırlayıcı Eğitim Kursu, Fatih Projesi - Bilişim Teknolojilerinin ve İnternetin Bilinçli, Güvenli Kullanımı Semineri FATİH Projesi	2013-2015
16	ADEM BİLİCİ	Coğrafya	Çevre Uyum Eğitim Semineri, Fatih Projesi Etkileşimli Tahta Kullanım Semineri, Temel Eğitim Kursu, Hazırlayıcı Eğitim Kursu,	2014-2015
17	SALİH TEĞMEN	Türk Dili ve Edebiyatı	Çevre Uyum Eğitim Semineri, Fatih Projesi Etkileşimli Tahta Kullanım Semineri, Temel Eğitim Kursu, Hazırlayıcı Eğitim Kursu,	2014-2015
18	YAHYA KARABAŞ	Tarih	Çevre Uyum Eğitim Semineri, Fatih Projesi Etkileşimli Tahta Kullanım Semineri, Temel Eğitim Kursu, Hazırlayıcı Eğitim Kursu,	2014-2015
19	OĞUZHAN SİVRİKAYA	Görsel Sanatlar	Çevre Uyum Eğitim Semineri, Fatih Projesi Etkileşimli Tahta Kullanım Semineri, Temel Eğitim Kursu, Hazırlayıcı	2014-2015

			Eđitim Kursu,	
20	MERAL BOLAT	Din Kltr ve Ahlak Bilgisi	evre Uyum Eđitim Semineri, Fatih Projesi Etkileřimli Tahta Kullanım Semineri, Temel Eđitim Kursu, Hazırlayıcı Eđitim Kursu	2013-2015
21	ONUR CAN	İngilizce	evre Uyum Eđitim Semineri, Fatih Projesi Etkileřimli Tahta Kullanım Semineri, Temel Eđitim Kursu, Hazırlayıcı Eđitim Kursu,	2014-2015
22	YELİZ TAŐKIRAN	İngilizce	evre Uyum Eđitim Semineri, Fatih Projesi Etkileřimli Tahta Kullanım Semineri, Temel Eđitim Kursu, Hazırlayıcı Eđitim Kursu	2014-2015
23	ORHAN YKSEL	Matematik	evre Uyum Eđitim Semineri, Fatih Projesi Etkileřimli Tahta Kullanım Semineri, Temel Eđitim Kursu, Hazırlayıcı Eđitim Kursu	2014-2015
24	GAMZE ZDEN	Trk Dili ve Edebiyatı	evre Uyum Eđitim Semineri, Fatih Projesi Etkileřimli Tahta Kullanım Semineri, Temel Eđitim Kursu, Hazırlayıcı Eđitim Kursu	2014-2015
25	IĐDEM YEŐILKAYA	İngilizce	evre Uyum Eđitim Semineri, Fatih Projesi Etkileřimli Tahta Kullanım Semineri, Temel Eđitim Kursu, Hazırlayıcı Eđitim Kursu,	2014-2015
26	AYNUR SAMAT	Beden Eđitimi	evre Uyum Eđitim Semineri, Fatih Projesi Etkileřimli Tahta Kullanım Semineri, Temel Eđitim Kursu, Hazırlayıcı Eđitim Kursu, 'Jdo' turnuvaları	2007-2014
27	SABAHATTİN KAYA	Din Kltr ve Ahlak Bilgisi	evre Uyum Eđitim Semineri, Fatih Projesi Etkileřimli Tahta Kullanım Semineri, Temel Eđitim Kursu, Hazırlayıcı Eđitim Kursu	2014-2015
28	ZNR ULUTAŐ	İngilizce	evre Uyum Eđitim Semineri, Fatih Projesi Etkileřimli Tahta Kullanım Semineri, Temel Eđitim Kursu, Hazırlayıcı	2014-2015

			Eđitim Kursu	
29	FERHAT BOZOK	Biyoloji	Çevre Uyum Eđitim Semineri, Fatih Projesi Etkileşimli Tahta Kullanım Semineri, Temel Eđitim Kursu, Hazırlayıcı Eđitim Kursu	2014-2015
30	ATILLA BOYACI	Fizik	Çevre Uyum Eđitim Semineri, Fatih Projesi Etkileşimli Tahta Kullanım Semineri, Temel Eđitim Kursu, Hazırlayıcı Eđitim Kursu	2014-2015
31	ÖZNUR ÇİFTLİK	Din Kültürü ve Ahlak Bilgisi	Çevre Uyum Eđitim Semineri, Fatih Projesi Etkileşimli Tahta Kullanım Semineri, Temel Eđitim Kursu, Hazırlayıcı Eđitim Kursu	2014-2015
32	CEMİL DEMİR	Matematik	Çevre Uyum Eđitim Semineri, Fatih Projesi Etkileşimli Tahta Kullanım Semineri, Temel Eđitim Kursu, Hazırlayıcı Eđitim Kursu	2008-2015
33	MERAL EYVEL	Almanca	Çevre Uyum Eđitim Semineri, Fatih Projesi Etkileşimli Tahta Kullanım Semineri, Temel Eđitim Kursu, Hazırlayıcı Eđitim Kursu	2014-2015
34	ASLI KARATAŞ	Kimya	Çevre Uyum Eđitim Semineri, Fatih Projesi Etkileşimli Tahta Kullanım Semineri, Temel Eđitim Kursu, Hazırlayıcı Eđitim Kursu	2014-2015
35	ÖZCAN CUYRAK	Felsefe	Çevre Uyum Eđitim Semineri, Fatih Projesi Etkileşimli Tahta Kullanım Semineri, Temel Eđitim Kursu, Hazırlayıcı Eđitim Kursu	2009-2015
36	ZEYNEP YILMAZ	Fizik	Çevre Uyum Eđitim Semineri, Fatih Projesi Etkileşimli Tahta Kullanım Semineri, Temel Eđitim Kursu, Hazırlayıcı Eđitim Kursu	2014-2015
37	YUNUS ONAR	Matematik	Çevre Uyum Eđitim Semineri, Fatih Projesi Etkileşimli Tahta Kullanım Semineri, Temel Eđitim Kursu, Hazırlayıcı	2014-2015

			Eđitim Kursu	
38	AYSEL YILMAZ	Matematik	Çevre Uyum Eđitim Semineri, Fatih Projesi Etkileşimli Tahta Kullanım Semineri, Temel Eđitim Kursu, Hazırlayıcı Eđitim Kursu	2014-2015
39	ASLI BAYRAM	Kimya	Çevre Uyum Eđitim Semineri, Fatih Projesi Etkileşimli Tahta Kullanım Semineri, Temel Eđitim Kursu, Hazırlayıcı Eđitim Kursu	2014-2015
40	HATİCE CAN YİĞİTBAŞ	Tarih	Çevre Uyum Eđitim Semineri, Fatih Projesi Etkileşimli Tahta Kullanım Semineri, Temel Eđitim Kursu, Hazırlayıcı Eđitim Kursu	2014-2015
41	HALİME ZEDALI	Din Kültürü ve Ahlak Bilgisi	Çevre Uyum Eđitim Semineri, Fatih Projesi Etkileşimli Tahta Kullanım Semineri, Temel Eđitim Kursu, Hazırlayıcı Eđitim Kursu	2014-2015
42	MİNE YILMAZ	Matematik	Çevre Uyum Eđitim Semineri, Fatih Projesi Etkileşimli Tahta Kullanım Semineri, Temel Eđitim Kursu, Hazırlayıcı Eđitim Kursu	2014-2015

ÖĐRENCİLERE İLİŞKİN BİLGİLER:

Öđrenci Sayısına İlişkin Veriler:

Öđrenci Sayısına İlişkin Bilgiler						
	2012-2013		2013-2014		2014-2015	
	Kız	Erkek	Kız	Erkek	Kız	Erkek
Öđrenci Sayısı	198	339	238	240	385	410
Toplam Öđrenci Sayısı	537		478		795	

Öğrenci Sınıf Mevcudu ve Öğretmen Başına Düşen Öğrenci Sayısı:

Yıllara Göre Ortalama Sınıf Mevcutları			Yıllara Göre Öğretmen Başına Düşen Öğrenci Sayısı		
2011-2012	2012-2013	2013-2014	2011-2012	2012-2013	2013-2014
24	24	28	24	26	24

Mezun Olan Öğrenci Sayısına İlişkin Veriler:

Yıllara Göre Mezun Olan Öğrenci Oranı						
Yıllar	2012-2013		2013-2014		2014-2015	
Birimin Adı	Öğrenci Sayısı	Mezun Sayısı	Öğrenci Sayısı	Mezun Sayısı	Öğrenci Sayısı	Mezun Sayısı
Alparslan Anadolu Lisesi	172	172	109	100	92	

Öğrencilerin SBS/ÖSS Başarısı:

	2012	2013
Sınava Giren Öğrenci Sayısı	172	100
Sınava Giren Toplam Öğrenci Sayısı (Kız +Erkek)	172	100
Lisans ve Ön Lisans Programına Yerleşen Toplam Öğrenci Sayısı	23	52
Genel Başarı Oranı (%)	%13	%52

Yıllara Göre Öğrencilerin Aldığı Ödül ve Cezalar:

Ödül ve Cezalar			
	2011-2012	2012-2013	2013-2014
Onur Belgesi Alan Öğrenci Sayısı (1.ve 2.dönem toplamı)	43	82	161
Teşekkür Belgesi Alan Öğrenci Sayısı (1.ve 2.dönem toplamı)	427	309	222
Takdir Belgesi Alan Öğrenci Sayısı (1.ve 2.dönem toplamı)	80	21	142
Disiplin Cezası Alan Öğrenci Sayısı	14	35	11

Sınıf Tekrarı Yapan Öğrenci Sayısı		
Öğretim Yılı	Toplam Öğrenci Sayısı	Sınıf Tekrarı Yapan Öğrenci Sayısı
2011-2012	579	3
2012-2013	537	17
2013-2014	478	25

SOSYAL ETKİNLİKLER DURUMU

1.2. Destek Personele (Hizmetli- Memur) İlişkin Bilgiler:

a. 2014 Yılı Okulumuzdaki Mevcut Hizmetli/ Memur Sayısı:

	Görevi	Erkek	Kadın	Eğitim Durumu	Hizmet Yılı	Toplam
1	Hizmetli	2		İlkokul	2	2
2	Kaloriferci	1		İlkokul	1	1

2. BEŞERİ KAYNAKLAR

2.1. Yerleşim Alanı ve Derslikler

a) Yerleşim Alanı (m2)

Yerleşim		
Toplam Alan	Bahçe Alanı	Bina Alanı
7.800	6720	1.080

FİZİKİ İMKÂNLAR:

FİZİKİ İMKÂNLAR		
Sıra No	Fiziki İmkânın Adı	Sayısı
1	Derslik	24
2	Müdür Odası	1
3	Müdür Yardımcısı Odası	2
4	Öğretmenler Odası	1
5	Memur Odası	1
6	Biyoloji Laboratuvarı	1
7	Fizik Laboratuvarı	1
8	Kimya Laboratuvarı	1
9	Bilgisayar Laboratuvarı	1
10	Rehberlik Servisi	1
11	Çok Amaçlı Salon	1
12	Hizmetli Odası	1
13	Kütüphane	1

Sosyal Alanlar:

Sosyal Tesisler		
	Kapasitesi (Kişi Sayısı)	Alan
Kantin	100	50 m2
Yemekhane	150	80 m2
Öğretmenler Odası	50	70 m2
Kütüphane	50	50 m2
Konferans Salonu	100	100 m2
Basketbol Alanı	50	100 m2
Futbol Sahası	50	100 m2
Kapalı Spor Salonu	50	100 m2
Voleybol sahası	-	-

Yarışmaya Katılım ve Başarı Durumu-Yapılan Yarışmalar ve Alınan Dereceler

SPOR DALLARI	ALINAN DERECE	İL İÇİNDE	İLÇE İÇİNDE	ULUSAL
Futbol	Erkekler	-	X	-
Basketbol	-	-	-	-
Masa Tenisi	Erkekler (1.)	-	X	-
Satranç	Erkekler (2.)	-	X	-
Koşu	Erkekler (2.)	-	X	-

KÜLTÜR VE SANAT ETKİNLİKLERİNE KATILIM

Öğrencilerimize duyurularak yarışmalara katılmaları istenen şiir, resim ve kompozisyon dallarında öğrencilerimizin katılımları sağlanmaktadır.

Branş Öğretmenlerimiz tarafından Seminer Çalışmaları olarak çeşitli alanlarda kurslar verilmektedir.

İlçemizde her yıl yapılan kültür ve sanat etkinliklerine okulumuz, öğrenciler ve eserleri ile katılmaktadırlar.

2013/2014 EĞİTİM ÖĞRETİM YILINDA; PATNOS ALPARSLAN ANADOLU LİSESİ REHBERLİK HİZMETLERİNDEN YARARLANANLARLA İLGİLİ GÖSTERGE

Eğitim Öğretim Yılı	Öğrenci Görüşmesi	Veli Ziyareti	Veli Görüşmesi	Bireysel Psikolojik Danışmanlıktan Yararlanan	Bireysel Eğitsel Rehberlikten Faydalanan	Bireysel Mesleki Rehberlik Hizmeti Alan	Grupla Eğitsel Rehberlik Hizmeti Alan
2013-2014	498	39	58	181	172	168	2250

Teknolojik Düzey

2014 YILI İTİBARI İLE TEKNOLOJİK ALT YAPI

- * Okulumuzda tüm laboratuvar kütüphane diğer alanlarda kablolu ve kablosuz İnternet erişimi vardır.
- * Tüm idari birimlerde bilgisayar, yazıcı ve İnternet erişimi bulunmaktadır.
- * Kantinimiz bulunmaktadır.
- * Öğrenme ortamında çoklukla bilgisayar ortamında hazırlanmış dokümanlar kullanılmaktadır.
- * Okulumuzda fotokopi ve baskı hizmetleri için yeterli makine vardır.
- * Okulumuz laboratuvarları yenilenmesi için çalışmalar planlanmıştır.
- * Projeksiyon ve internet ağı mevcuttur.

S.NO	ÜRÜNLER	SAYISI
1	Bilgisayar	36
2	Fax	1
3	Projeksiyon	2
4	Tarayıcı	3
5	Fotokopi Makinesi	3
6	Dizüstü bilgisayar	2
7	Lazer yazıcı	6
8	Tepegöz	0
9	Akıllı tahta	23
10	Baskı Makinesi	1
11	Fotoğraf Makinesi	1

MALİ KAYNAKLAR

Kaynaklar	2010	2011	2012	2013	2014
Genel Bütçe	25.000	30.000	30.000	40.000	50.000
Okul aile Birliği					
Özel İdare					
Kira Gelirleri	1000	1400	1600	2000	2400
Döner Sermaye					
Vakıf ve Dernekler					
Dış Kaynak/Projeler					
TOPLAM	26.000	31400	36000	42000	52400

Okul Bütçesinde Giderler aşağıdaki başlıklar altında toplanabilir. Harcama türleri okul/kurumların özelliklerine göre çeşitlilik gösterebilir.

Personel: Sözleşmeli olarak çalışan personelin (sekreter, temizlik, güvenlik) ücret, vergi, sigorta vb. giderleri

Onarım: Okul binası ve tesisatlarıyla ilgili her türlü küçük onarım; makine, bilgisayar, yazıcı vb. bakım giderleri

Sosyal-sportif faaliyetler: Etkinlikler ile ilgili giderler

Temizlik: Temizlik malzemeleri alımı

İletişim: Telefon, faks, internet, posta, mesaj giderleri

Kırtasiye: Her türlü kırtasiye ve sarf malzemesi giderleri

OKUL AİLE BİRLİĞİ GERÇEKLEŞEN BÜTÇE

YILLAR	2014		2015		2016	
	GELİR	GİDER	GELİR	GİDER	GELİR	GİDER
Temizlik		6000		6000		8000
Küçük Onarım		10000		10000		10000
Bilgisayar Harcamaları		400		500		1000
Büro Harcamaları		500		500		500
Telefon						
Yemek						
Sosyal Faaliyetler						
Kırtasiye		1000		1000		1500
Vergi Hacı						
GENEL TOPLAM		17900		17000		21000

GZFT ANALİZİ (GÜÇLÜ VE ZAYIF YÖNLER)**SWOT ANALİZİ SONUÇLARI**

Güçlü Yönler	Zayıf Yönler
<p>Okulumuzun güçlü bir kurum kültürünün olması</p> <p>Deneyimli ve dinamik öğretmen kadrosunun olması</p> <p>Okulumuzda demokrasi kültürünün olması</p> <p>Okulun bina ve bahçesiyle birlikte sosyal tesislerinin paydaşların ihtiyaçlarını karşılama nitelikte olması</p> <p>Okul imkânlarının herkesin kullanımına açık olması</p> <p>Rehberlik ve Psikolojik Danışma hizmetlerinden herkesin yararlanması</p>	<p>Öğrencilerin Akademik başarıları seviyelerinin düşük olması</p> <p>Okul veli işbirliğinin istenilen düzeyde olmaması</p> <p>Yardımcı personel sayısının yetersiz olması</p>

GZFT Analizi (Fırsat ve Tehditler)**OKUL GZFT ANALİZİ (FIRSAT VE TEHDİTLER)**

Fırsatlar	Tehditler
<p>Okulumuzun merkezi bir konuma sahip olması</p> <p>Okulumuzun resmi kurum ve sivil toplum örgütleri ile güçlü işbirliğinin olması</p> <p>Basın-yayın organları ile ilişkilerin iyi olması</p> <p>Okulumun mezunları ile diyaloglarımızın güçlü olması</p> <p>Okulumuzun sahip olduğu tesisler</p>	<p>Okulun bulunduğu bölgede başka okulların var olması ve giriş-çıkışlarda problemlerin yaşanması</p> <p>Okul yakınında pazarın olması, trafik ve gürültü yoğunluğuna yol açması</p> <p>Güvenlik tedbirlerinin yetersizliği</p> <p>Veli katılımının düşük olması</p> <p>Oku çevresinde bulunan kafe vb. türü işletmelerin varlığı</p> <p>Okul paydaşı olmayan grupların okul önünde bekleyişleri</p>

PEST

Politik ve yasal etmenler	Ekonomik çevre değişkenleri
İlçe, il ve bakanlık stratejik planlarının incelenmesi, Yasal yükümlülüklerin belirlenmesi, Personelin yasal hak ve sorumlulukları, Yasal görevler, Oluşturulması gereken kurul ve komisyonlar, Okul çevresindeki politik durum, Politik gelişmelerin toplumda bıraktığı izler	Okulun bulunduğu çevrenin genel gelir durumu, İş kapasitesi, Okulun gelirini arttırıcı unsurlar, Okulun giderlerini arttıran unsurlar, Tasarruf sağlama imkânları, İşsizlik durumu, Mal-ürün ve hizmet satın alma imkânları, Kullanılabilir gelir
Sosyal-kültürel çevre değişkenleri	Teknolojik çevre değişkenleri
Kariyer beklentileri, Ailelerin ve öğrencilerin bilinçlenmeleri, Aile yapısındaki değişimler (geniş aileden çekirdek aileye geçiş, erken yaşta evlenme vs.), Nüfus artışı, Göç, Nüfusun yaş gruplarına göre dağılımı, Doğum ve ölüm oranları, Hayat beklentilerindeki değişimler (Hızlı para kazanma hırısı, lüks yaşama düşkünlük, kırsal alanda kentsel yaşam), Beslenme alışkanlıkları	MEB teknoloji kullanım durumu e- devlet uygulamaları, e-öğrenme, internet olanakları, Okulun sahip olmadığı teknolojik araçlar Bunların kazanılma ihtimali, Çalışan ve öğrencilerin teknoloji kullanım kapasiteleri, Öğrenci ve çalışanların sahip olduğu teknolojik araçlar, Teknoloji alanındaki gelişmeler Okulun yeni araçlara sahip olma imkânları, Teknolojinin eğitimde kullanımı

Ekolojik ve doğal çevre değişkenleri	Etik ve ahlaksal değişkenler
Hava ve su kirlenmesi, Ormansızlaşma, Toprak yapısı, Bitki örtüsü, Doğal kaynakların korunması için yapılan çalışmalar, Çevrede yoğunluk gösteren hastalıklar, Hava olayları, Doğal afetler	Örf, Adet, Teamül, İnanç yapısı, Dinsel ve ahlaki hayat durumu Beklentiler, Mesleki etik kuralları

ÜST POLİTİKA BELGELERİ

- 1) 9. Kalkınma Planı ve Eğitim Özel İhtisas Komisyon Raporu
- 2) Orta Vadeli Program
- 3) AB Müktesebatına Uyum Programı
- 4) TUBİTAK Vizyon 2023 Eğitim ve İnsan Kaynakları Raporu
- 5) MEB Sürekli Kurum Geliştirme Projesi, TÜSSİDE Sonuç Raporu
- 6) Bilgi Toplumu Stratejisi
- 7) Millî Eğitim Strateji Belgesi
- 8) Hayatboyu Öğrenme Strateji Belgesi
- 9) 5018 sayılı Kamu Mali Yönetimi ve Kontrol Kanunu
- 10) Stratejik Planlama Yönetmeliği
- 11) Kamu Kurum ve Kuruluşları İçin Stratejik Planlama Kılavuzu DPT
- 12) MEB Stratejik Plan Hazırlık Programı
- 13) MEB Stratejik Plan Durum Analizi Raporu
- 14) Hükümet Programı
- 15) 61. Hükümet Eylem Planı
- 16) MEB Bütçe Raporu
- 17) Bakanlık ve İl MEM Stratejik Planları
- 18) Millî eğitim ile ilgili mevzuat

2010

B. GELECEĞE YÖNELİM

● Misyon, Vizyon, Temel Değerler

MİSYONUMUZ

Patnos Alparslan Anadolu Lisesi öğrencilerini, beden ve ruh sağlığı açısından tam hür ve bilimsel düşünme gücüne sahip, insan haklarına saygılı, üretici, girişimci, eleştiri ve değişime açık, vatan ve millet sevgisiyle dolu bireyler olarak yetiştirmek ve Milli Eğitim Temel Kanunu ve Ortaöğretim Amaçları doğrultusunda, çalışanlarımızın, öğrencilerimizin etkinlik ve verimliliklerini arttırmak, teknolojik gelişmeleri yakından takip etmek ve bağlı ürünlerini kullanmalarını sağlamak, öğrencilerimizin başarılarını en üst seviyeye çıkarmak için gerekli danışmanlık ve rehberlik hizmetlerini sunmak, veli ve çevre desteğini en üst seviyeye çıkararak eğitim-öğretim ortamlarını geliştirmek ve öğrencilerimizin kullanımına sunarak, öğrencilerimize ve çevremize en iyi şekilde katkı sağlamak.”

VİZYONUMUZ

“Atatürk ilke ve inkılapları doğrultusunda, tüm öğrencilerimizin ilgi ve yeteneklerini geliştirerek onları hayata ve üst öğrenime aklın ve bilimin ışığında, demokrasi ilkelerine ve insan haklarına saygıyla yaklaşan, erdemli insan olarak yetiştirmeleri, bilimsel düşünceye ve bu değerlere saygı duyabilen, hoşgörülü sevgi ve saygı kavramlarını uygulayan, samimi, dürüst, kendisini, ailesini ve ülkesini seven cumhuriyet değerlerini bilen ve gelinmesi için çaba içinde olan çağdaş düşünceye sahip bireyler yetiştirmek.”

TEMEL DEĞERLERİMİZ

- öğrenciler bütün çalışmalarımızın odak noktasıdır
- öğrencilerin, öğrenmeyi öğrenmesi ilk önceliğimizdir
- hedefimiz, eğitimde teknolojiden en üst seviyede faydalanmak
 - yenilik ve değişime açık olmak
- kendimize güven ve sorumluluğumuzun bilincindeyiz

OKUL İÇİN TEMA BAŞLIKLARI

2010

Temalar	Tema Başlıkları
1. Eğitim-Öğretim	1. Akademik Başarı 2. Rehberlik Hizmetleri 3. Sosyal, Kültürel, Sportif faaliyetler 4. Veli işbirliği 5. Disiplin
2. Eğitime Destek Hizmetleri	1. Fiziki Durum 2. Mesleki ve temel gelişim

STRATEJİK AMAÇ 1: Öğrencilerin Akademik başarısını artırmak**STRATEJİK HEDEF 1:** Öğrencilerin ağırlıklı not ortalamalarını artırarak teşekkür ve takdir belgesi alan öğrenci sayısını artırmak

Performans Göstergeleri	Mevcut Durum (%)	2015 (%)	2016 (%)	2017 (%)	2018 (%)	2019 (%)
Takdir alan Öğrenci	29,7	30	32,5	35	37,5	38
Teşekkür alan Öğrenci	46,4	50	52,5	55	57,5	58

FAALİYETLER:

- 1) Sınıf geçme ve sınav yönetmeliği hakkında öğrencilerin bilgilendirilmesi
- 2) Yaprak test çalışmaları
- 3) Deneme sınavları yapılması
- 4) Alan seçimi ile ilgili rehberlik yapılması
- 5) 9.sınıflara uyum çalışmalarının yapılması
- 6) Planlı ve verimli ders çalışma konusunda öğrencilerin bilgilendirilmesi
- 7) Hazırlık kursları
- 8) Aile eğitimi seminerlerinin yapılması

PERFORMANS GÖSTERGESİ:

- ☑ Sınıf geçme ve sınav teknikleri konusunda bilgilendirilen öğrenci sayısı
- ☑ Dağıtılan yaprak test sayısı
- ☑ Yapılan deneme sınavı sayısı
- ☑ Alan seçimi ile ilgili yapılan seminer, veli bilgilendirme toplantıları sayısı
- ☑ 9. sınıftaki sınıf geçme oranları, ders başarısı
- ☑ Açılan hazırlık kursları say
- ☑ Sınıf velilerine yapılan toplantıların sayısı
- ☑ Aile eğitimine katılan velilerin sayısı

STRATEJİK AMAÇ 2: Üniversiteyi kazanan öğrenci sayısını artırmak**STRATEJİK HEDEF 2:** Öğrencilerin YGS-LYS puanlarını artırarak daha çok öğrencinin üniversiteye gitmelerini sağlamak

Performans Göstergeleri	Mevcut Durum (%)	2015 (%)	2016 (%)	2017 (%)	2018 (%)	2019 (%)
Üniversiteyi kazanan öğrenci	52	%53	%55	%58	%60	%62

FAALİYETLER:

- 1) Sınav sistemi, verimli ders çalışma, motivasyon konularında öğrencilerin bilgilendirilmesi
- 2) Yaprak test çalışmaları
- 3) Deneme sınavları yapılması
- 4) Alan seçimi ile ilgili rehberlik yapılması
- 5) Üniversite ve mesleklerin tanıtılması
- 6) Ailelere yönelik seminerlerin düzenlenmesi
- 7) Hazırlık kurslarının açılabilmesi
- 8) Tercih döneminde öğrencilere rehberlik edilmesi

PERFORMANS GÖSTERGESİ:

- ☐ Sınav sistemi, verimli ders çalışma, motivasyon konusunda bilgilendirilen öğrenci sayısı
- ☐ Dağıtılan yaprak test sayısı
- ☐ Yapılan deneme sınavı sayısı
- ☐ Alan seçimi ile ilgili yapılan seminer, veli bilgilendirme toplantıları sayısı
- ☐ Üniversite ve mesleklerin tanıtıldığı öğrenci sayısı
- ☐ Aile seminerlerine katılan veli sayısı
- ☐ Hazırlık kurslarına katılan öğrenci sayısı
- ☐ Yetiştirme kurslarına katılan öğrenci sayısı
- ☐ Tercih döneminde rehberlik yapılan öğrenci sayısı

2010

STRATEJİK AMAÇ 3: Öğrenci devamsızlığını azaltmak**STRATEJİK HEDEF 3:** Devamsızlık nedeniyle sınıf tekrarı yapan ve okuldan ayrılmak zorunda kalan öğrencilerin sayısını azaltmak

Performans Göstergeleri	2013-2014 (%)	2014-2015 (%)	2016-2017 (%)	2017-2018 (%)	2018-2019 (%)
Devamsızlık nedeni ile Sınıf tekrarı yapan öğrenci sayısı	0,52	0,50	0,45	0,40	0,30

FAALİYETLER:

- 1) Devamsızlık nedenleri anketleri düzenleyip sonuçlarının değerlendirilmesi
- 2) Öğrencileri sınıf geçme ve devam-devamsızlık yönetmeliği konusunda bilgilendirilmesi
- 3) Devamsızlığı fazla olan öğrenci velileri ile görüşülmesi
- 4) Devamsızlıkları telefon(sms) ve mektupla velilere bildirilmesi
- 5) Devamsızlık yapan öğrencilerin Rehberlik servisine yönlendirilmesi
- 6) Devamsızlığı az olan öğrencilerin ödüllendirilmesi

PERFORMANS GÖSTERGESİ:

- ☑ Devamsızlık nedenleri anketinin uygulandığı öğrenci sayısı
- ☑ Yönetmelik konusunda bilgilendirilen öğrenci sayısı
- ☑ Görüşülen veli sayısı
- ☑ Ailelere gönderilen mektup ve mesaj sayısı
- ☑ Rehberlik servisine yönlendirilen öğrenci sayısı
- ☑ Devamsızlığı az olduğu için ödüllendirilen öğrenci sayısı

2010

OKUL İÇİN TEMA BAŞLIKLARI

Eğitim-Öğretim

SOSYAL- KÜLTÜREL-SPORTİF FAALİYETLER**STRATEJİK AMAÇ 4: Öğrencilerin kişisel ve sosyal gelişimleri için sosyal kültürel ve sportif faaliyetlere katılımı artırmak****STRATEJİK HEDEF 4:** İl, İlçe ve Okul içerisinde yapılacak sosyal, kültürel ve sportif etkinliklere öğrencilerin katılımlarını sağlamak

Performans Göstergeleri	Mevcut Durum	2015	2016	2017	2018	2019
Sosyal-Kültürel Etkinlikler	%25	%30	%32	%33	%34	%35
Sportif Etkinlikler	%30	%31	%32	%33	%34	%35

FAALİYETLER:

- 1) Sosyal-kültürel alanda(müzik, şiir, tiyatro, satranç, halk oyunları, resim) yetenekli öğrencilerin belirlenmesi
- 2) Sportif alanda(futbol, basketbol, voleybol, badminton) yetenekli öğrencilerin belirlenmesi
- 3) Yıl içinde Müzik-Tiyatro-Şiir-Halk oyunları-Resim faaliyetlerinin düzenlenmesi
- 4) Futbol-basketbol-voleybol-badminton faaliyetlerinin düzenlenmesi
- 5) Düzenlenecek etkinliklere velilerin katılımlarının sağlanması
- 6) Faaliyetlere öğrencilerin görevlendirilmeleri

PERFORMANS GÖSTERGESİ:

- ☐ Sosyal –kültürel alanda ilgi ve yeteneği tespit edilen öğrenci sayısı
- ☐ Sportif alanda ilgi ve yeteneği tespit edilen öğrenci sayısı
- ☐ Yıl içinde düzenlenen Tiyatro- müzik- Halk oyunları-şiir-resim etkinliklerinin sayısı
- ☐ Yıl içinde düzenlenen futbol- basketbol- voleybol- badminton etkinliklerinin sayısı
- ☐ Düzenlenen etkinliklere katılan veli sayısı
- ☐ Faaliyetlerde görevlendirilen öğrenci sayısı

OKUL İÇİN TEMA BAŞLIKLARI**Eğitim-Öğretim****VELİ İŞBİRLİĞİ STRATEJİK AMAÇ 5: Okul - Veli işbirliğini artırmak****STRATEJİK HEDEF 5: Okul - Veli işbirliğini arttırarak öğrencilerin davranışlarını geliştirmek**

Performans Göstergeleri	Mevcut Durum	2015	2016	2017	2018	2019
Velilerin okul toplantılarına katılma	%20	%50	%60	%70	%80	%90

FAALİYETLER:

- 1) Veli ziyaretlerinin yapılması
- 2) Sınıf veli toplantılarının yapılması
- 3) Velilere yönelik seminerlerin düzenlenmesi
- 4) Velilere yönelik sosyal-kültürel etkinliklerin yapılması
- 5) Okulumuzda yapılan faaliyetlere velilerin davet edilmesi

PERFORMANS GÖSTERGESİ:

- ☐ Veli ziyaretlerinin sayısı
- ☐ Sınıf veli toplantılarının sayısı
- ☐ Velilere yönelik düzenlenen seminerlerin sayısı
- ☐ Velilere yönelik sosyal-kültürel etkinliklerin sayısı
- ☐ Okulumuzda yapılan faaliyetlere katılan veli sayısı

OKUL İÇİN TEMA BAŞLIKLARI**Eğitim-Öğretim****DİŞİPLİN STRATEJİK AMAÇ 6 : Çalışanların motivasyonunu ve mesleki gelişimini artırmak****STRATEJİK HEDEF 6:** Çalışanların motivasyonunu artıracak etkinlikler ile mesleki gelişimlerini sağlayacak seminerler düzenlemek

Performans Göstergeleri	Mevcut Durum	2015	2016	2017	2018	2019
Motivasyonu artıracak etkinlikler	%40	%50	%60	%70	%80	%90
Mesleki gelişimi artıracak faaliyetler	%40	%50	%60	%70	%80	%90

FAALİYETLER:

- 1) Öğretmenlere motivasyon artırıcı seminer verilmesi
- 2) Çalışanların doğum günlerinin kutlanması
- 3) Çalışanlara ev ziyaretlerinin yapılması
- 4) Çalışanların ödüllendirilmesi
- 5) Öğretmenlere bilgisayar kullanım seminerlerinin verilmesi
- 6) Öğretmenlere akıllı tahta kullanım kursları düzenlenmesi

PERFORMANS GÖSTERGESİ

- ☑ Öğretmenlere verilen motivasyon artırıcı seminerlerin sayısı
- ☑ Özel günleri kutlanan personelin sayısı
- ☑ Personele yapılan ev ziyaretleri sayısı
- ☑ Ödüllendirilen personel sayısı
- ☑ Öğretmenlere düzenlenen bilgisayar kullanım seminerlerinin sayısı
- ☑ Öğretmenlere verilen akıllı tahta kullanım kursları sayısı

OKUL İÇİN TEMA BAŞLIKLARI**Eđitime Destek Hizmetleri****FİZİKİ DURUM STRATEJİK AMAÇ 7: Okulun fiziki yapısını iyileřtirmek****STRATEJİK HEDEF- 7: Okulun fiziki yapısını iyileřtirerek eğitim öğretimi daha kaliteli hale getirmek**

Performans Göstergeleri	Mevcut Durum	2015	2016	2017	2018	2019
Okul araç-gereçlerini yenilemek	X	X	X	X	X	X
Okulun fiziki yapısını iyileřtirmek	X	X	X	X	X	X
Okulun çevresini düzenlemek	X	X	X	X	X	X

HEDEF 1

- ☐ Sosyal Bilimler laboratuvarının kurulması.
- ☐ Fen laboratuvarının düzenlenmesi.
- ☐ Coğrafya-tarih malzemelerinin yenilenmesi
- ☐ Okul idari ve öğretmen bilgisayarlarının yenilenmesi

HEDEF 2

- ☐ Konferans salonunun eksiklerinin giderilmesi
- ☐ Koridorların ve sınıfların bakımlarının yapılması
- ☐ Sınıf sıralarının yenilenmesi
- ☐ Akıllı tahtaların bakımının yapılması

HEDEF 3

- ☐ Okulun yeřil alanlarının artırılması
- ☐ Bahçedeki ağaç sayısının artırılması
- ☐ Bahçedeki oturma banklarının sayısının artırılması

PERFORMANS GÖSTERGESİ:

- ☐ Oluřturulan laboratuvar sayısı
- ☐ Bahçede yeřillendirilen alanlar
- ☐ Okulda yenilenen yerler ve sayısı
- ☐ Okula alınan bilgisayarların sayısı
- ☐ Yenilenen sınıfların sayısı
- ☐ Oturma banklarının sayısı
- ☐ Ağaçlandırılan yerlerin sayısı

FAALİYET/PROJELER VE MALİYETLENDİRME

Okul için örnek faaliyet/projeler Faaliyetler	Projeler
1. Kurslar 2. Ölçme değerlendirme 3. Soru bankası oluşturma 4. Gezi gözlem 5. Bilgilendirme faaliyeti 6. Veli toplantıları 7. Veli ziyareti faaliyeti 8. Hizmet içi eğitim faaliyeti 9. Okul içi eğitim faaliyeti 10. Fiziki yapı planlaması 11. Ödüllendirme faaliyeti 12. Ortak sınav faaliyeti	1. Sms sistemi oluşturma 2. Web sayfası 3. Kitap toplama kampanyası 4. Giysi yardım toplama kampanyası 5. Sıraları yeniden zımparalama ve vernikleme kampanyası 6. Bahçe düzenleme ve temizleme kampanyası

MALİYETLENDİRME TABLOSU

Stratejik Amaç/Hedef No	Planın 1. Yılı (2015)	Planın 2. Yılı (2016)	Planın 3. Yılı (2017)	Planın 4. Yılı (2018)	Planın 5. Yılı (2019)
Amaç 1		12000		8000	
Hedef 1.1		a-b-c		e	
Amaç 2	64000	64000	70000	70000	70000
Hedef 2.1	a-b-c	a-b-c	a-b-c-d	a-b-c-d	a-b-c-d
Hedef 2.2	a-b-c	a-b-c	a-b-c-d	a-b-c-d	a-b-c-d
Amaç 3	5000	35000	25000		25000
Hedef 3.1	a	b	c		
Toplam	91000	107000	95000	70000	70000

EĞİTİME DESTEK HİZMETLERİ

STRATEJİK AMAÇ-1. Okul personelinin kişisel ve mesleki gelişimin sağlanması.

Hedef-1. Personelin eğitim teknolojilerini kullanma kapasitesini artırma.

FAALİYETLER:

1. Bilgisayar kullanımı.
2. Word, Excel, Power Point kullanımı kurslarının açılması.
3. Word, Excel, Power Point kullanımı kurslarının açılması.
4. Word, Excel, Power Point kullanımı kurslarına katılımının özendirilmesi

Hedef-2 Kişisel ve mesleki kurslara katılımın sağlanması.

Faaliyet: Kursların duyurulması

Faaliyet: katılımın özendirilmesi.

Faaliyet: hizmet içi eğitim faaliyetine katılımın özendirilmesi.

C. İZLEME VE DEĞERLENDİRME

Plan Gelişiminin İzlenmesi

Patnos Alparslan Anadolu Lisesi Stratejik Planı, 2015–2019 yıllarını kapsayan bir dönem için hazırlanmıştır. Planın başarıya ulaşması için bu dönemler içinde planın yıllık iki kez gözden geçirilmesi gerekmektedir. Bu değerlendirme, faaliyet alanları çerçevesinde, OGYE'nin hazırlayacağı 6 aylık faaliyet raporlarıyla yapılacaktır. İlerleme sağlanan ve sağlanamayan alanların ortaya konulacağı bu raporlar, faaliyetlerin sürekli geliştirilmesi için plana yardımcı olacaktır. OGYE izleme ve değerlendirmede etkin olacaktır.

Performans Değerlendirmesi

Performansların izlenmesi, planı izleme faaliyetinin temelidir. Bunun için performans göstergeleri ile ilgili veriler düzenli olarak bir veri tabanı halinde OGYE tarafından toplanacaktır ve OGYE tarafından değerlendirilecektir.

- * Stratejik planın gözden geçirilmesi,
- * Performans değerlendirilmesi ve ölçümü,
- * Sonuçların izlenmesi,
- * Sürekliliğin sağlanması,

Planın etkin olması ve başarıya ulaşması için bu izleme ve değerlendirmede bu dört unsurun gözden geçirilmesi gerekmektedir. Bu değerlendirme, faaliyet alanları çerçevesinde okulun hazırlayacağı 6 aylık faaliyet raporlarıyla yapılacaktır. İlerleme sağlanan alanlar belirtilecek ve gelişim olmayan alanlar nedenleriyle ortaya konulacaktır. Bu raporlar faaliyetlerin sürekli geliştirilmesi için plana ışık tutacaktır.

İZLEME VE DEĞERLENDİRME ESASLARI

İzleme ve Değerlendirme aşağıdaki esaslara bağlı kalınarak yapılacaktır:

- 1) Her eğitim öğretim yılı başında o yıl gerçekleştirilecek her bir hedef veya faaliyet için, sorumlu kişiler belirlenecektir. Bu kişilerin, öğrenen okul anlayışını bir davranış olarak benimsemiş olmasına dikkat edilecektir.
- 2) Her çalışma yılı için okul gelişim planı hazırlanacaktır.
- 3) Her çalışma yılı /dönemi de ekiplerce faaliyet için bir iyileştirme planı hazırlanacaktır. OGYE başkanına teslim edeceklerdir.
- 4) Sorumlu kişi veya ekipler her ay rapor düzenleyerek amaca ulaşma veya hedefin gerçekleşme düzeyi hakkında bilgi sunacaklardır.
- 5) Faaliyetler performans göstergelerine göre değerlendirilecektir. Bu bakımdan her çalışma öncesinde performans göstergeleri gözden geçirilecektir.
- 6) Çalışmalarda verilerin kullanılması ve her şeyin rakamlarla ifade edilmesi sağlanacaktır.
- 7) Tüm çalışmalar açıklık ve hesap verebilirlik ilkesine uygun olarak gerçekleştirilecektir.
- 8) Yapılan çalışmaların sonucuna göre Stratejik Plan gözden geçirilecektir.
- 9) Stratejik planın ilgili Birim Amiri tarafından takip edilmesi gereklilikten öte bir zorunluluk taşımaktadır

D. PATNOS ALPARSLAN ANADOLU LİSESİ STRATEJİK PLANI
2015-2019 YILI EYLEM PLANI

Amaç No	STRATEJİK AMAÇLAR	STRATEJİK HEDEFLER	HEDEFLERE ULAŞMADA YAPILACAK FAALİYETLER VEYA PROJELER	STRATEJİK HEDEFE MEVCUT DURUM	PERFORMANS GÖSTERGELERİ	SORUMLU KİŞİLER / KURUMLAR	BÜTÇE	KAYNAKLAR	ZAMANLAMA (FAALİYET-PROJELERİN BAŞLAYIŞ-BİTİŞYILI)																	
									OCAK	ŞUBAT	MART	NİSAN	MAYIS	HAZİRAN	TEMMUZ	AĞUSTOS	EYLÜL	EKİM	KASIM	ARALIK	2015	2016	2017	2018		
1	Akademik Başarı	Öğrencilerin ağırlıklı not ortalamalarını artırarak teşekkür ve takdir belgesi alan öğrenci sayısını artırmak	Sınıf geçme ve sınav teknikleri konusunda öğrencilere bilgi verilmesi Yaprak test çalışmaları Deneme sınavlarının yapılması Alan seçimi ile ilgili ailelere bilgilendirme toplantılarının yapılması 9. Sınıf öğrencilerine oryantasyon yapılması Hazırlık kurslarının açılması Sınıf velilerine yapılan toplantıların sayısı Aile eğitimine katılan velilerin sayısı	UYGULANMAKTA	Sınıf geçme ve sınav teknikleri konusunda bilgilendirilen öğrenci sayısı Dağıtılan yaprak test sayısı Yapılan deneme sınavı sayısı Alan seçimi ile ilgili yapılan seminer, veli bilgilendirme toplantıları sayısı 9. sınıftaki sınıf geçme oranları, ders başarıları Açılan hazırlık kursları sayısı Sınıf velilerine yapılan toplantıların sayısı Aile eğitimine katılan velilerin sayısı	Okul İdaresi Rehber Öğretmen Öğretmenler İlçe Mili Eğitim Müdürlüğü				x	x	x	x	x	x	x	x	x	x	x	x	x	x	x	x	x

PATNOS ALPARSLAN ANADOLU LİSESİ STRATEJİK PLANI
2015-2019 YILI EYLEM PLANI

Amaç No	STRATEJİK AMAÇLAR	STRATEJİK HEDEFLER	HEDEFLERE ULAŞMADA YAPILACAK FAALİYETLER VEYA PROJELER	STRATEJİK HEDEFE MEVCUT DURUM	PERFORMANS GÖSTERGELERİ	SORUMLU KİŞİLER / KURUMLAR	BÜTÇE	KAYNAKLAR	ZAMANLAMA (FAALİYET-PROJELERİN BAŞLAYIŞ-BİTİŞYILI)																				
									OCAK	ŞUBAT	MART	NİSAN	MAYIS	HAZİRAN	TEMMUZ	AĞUSTOS	EYLÜL	EKİM	KASIM	ARALIK	2015	2016	2017	2018					
2	Üniversiteyi kazanan öğrenci sayısını arttırmak	Öğrencilerin YGS-LYS puanlarını artırarak daha çok öğrencinin üniversiteye gitmelerini sağlamak	Sınav sistemi, verimli ders çalışma, motivasyon konularında öğrencilerin bilgilendirilmesi Yaprak test çalışmaları Deneme sınavları yapılması Üniversite ve mesleklerin tanıtılması Ailelere yönelik seminerlerin düzenlenmesi Hazırlık kurslarının açılabilmesi Tercih döneminde öğrencilere rehberlik edilmesi	UYGULANMAKTA	*Sınav sistemi, verimli ders çalışma, motivasyon konularında bilgilendirilen öğrencilerin sayısı *Test sayıları *Yapılan deneme sınavları *Meslekler ve üniversite tanıtımları yapılan öğrenci sayısı *Aile seminerlerine katılan veli sayısı *Acılan hazırlık kursu *Tercih döneminde rehberlik yapılan öğrenci sayısı	Okul İdaresi Rehber Öğretmen Öğretmenler			x	x	x	x	x	x	x	x	x	x	x	x	x	x	x	x	x	x	x	x	x

PATNOS ALPARSLAN ANADOLU LİSESİ STRATEJİK PLANI
2015-2019 YILI EYLEM PLANI

Amaç No	STRATEJİK AMAÇLAR	STRATEJİK HEDEFLER	HEDEFLERE ULAŞMADA YAPILACAK FAALİYETLER VEYA PROJELER	STRATEJİK HEDEFE	PERFORMANS GÖSTERGELERİ	SORUMLU KİŞİLER / KURUMLAR	BÜTÇE	KAYNAKLAR	ZAMANLAMA (FAALİYET-PROJELERİN BAŞLAYIŞ-BİTİŞİYİLİ)															
									OCAK	MART	NİSAN	MAYIS	HAZİRAN	TEMMUZ	AĞUSTOS	EYLÜL	EKİM	KASIM	ARALIK	2015	2016	2017	2018	
3	Öğrenci Devamsızlığını azaltabilme	Devamsızlık nedeniyle sınıf tekrarı yapan ve okuldan ayrılmak zorunda kalan öğrencilerin sayısını azaltmak	Devamsızlık Yapan Öğrencilere Devamsızlığın Nedenleri Anketinin Yapılması Devamsızlık Konusunda Öğrencilerin Bilgilendirilmesi Devamsızlık Konusunda Velilere yönelik Bilgi verilmesi Öğrenci Devamsızlıklarını Mektup ve Cep telefonu mesajı ile Velilerin Bilgilendirilmesi Devamsızlık yapmayan öğrencilerin ödüllendirilmesi	UYGULANMAKTA	Devamsızlık Yapan Öğrencilere Uygulanan devamsızlık nedenleri Anket Sayısı Devamsızlık konusunda Bilgilendirilen Öğrenci Sayısı Devamsızlık konusunda Bilgilendirilen Veli Sayısı Mektup ve Cep Telefonu Yolu İle Bilgilendirilen Veli Sayısı Devamsızlık yapmayı ödüllendirilen öğrenci sayısı	Okul İdaresi Rehber Öğretmen Öğretmenler			X	X	X	X	X	X	X	X	X	X	X	X	X	X	X	X

Amaç No	STRATEJİK AMAÇLAR	STRATEJİK HEDEFLER	HEDEFLERE ULAŞMADA YAPILACAK FAALİYETLER VEYA PROJELER	STRATEJİK HEDEFE MEVCUT DURUM	PERFORMANS GÖSTERGELERİ	SORUMLU KİŞİLER / KURUMLAR	BÜTÇE	KAYNAKLAR	ZAMANLAMA (FAALİYET-PROJELERİN BAŞLAYIŞ-BİTİŞYILI)																
									OCAK	ŞUBAT	MART	NİSAN	MAYIS	HAZİRAN	TEMMUZ	AĞUSTOS	EYLÜL	EKİM	KASIM	ARALIK	2015	2016	2017	2018	
4	Öğrencilerin kişisel ve sosyal gelişimleri için sosyal kültürel ve sportif faaliyetlere katılımı artırmak	İl, İlçe ve Okul içerisinde sosyal, kültürel ve sportif etkinliklere öğrencilerin katılımını sağlamak	Sosyal-kültürel alanda (müzik, şiir, tiyatro, satranç, halk oyunları, resim) yetenekli öğrencilerin belirlenmesi Sportif alanda yetenekli öğrencilerin belirlenmesi Yıl içinde Müzik-Tiyatro-Şiir-Halk oyunları-Resim faaliyetlerinin düzenlenmesi Futbol-basketbol-voleybol-badminton faaliyetlerinin düzenlenmesi Düzenlenecek etkinliklere velilerin katılımının sağlanması Faaliyetlere öğrencilerin görevlendirilmesi	UYGULANMAKTA	Sosyal –kültürel alanda ilgi ve yeteneği tespit edilen öğrenci sayısı Sportif alanda ilgi ve yeteneği tespit edilen öğrenci sayısı Yıl içinde düzenlenen Tiyatro- müzik-Halk oyunları-şiir-resim etkinliklerinin sayısı Yıl içinde düzenlenen futbol- basketbol-voleybol-badminton etkinliklerinin sayısı Düzenlenen etkinliklere katılan veli sayısı Faaliyetlerde görevlendirilen öğrenci sayısı	Okul İdaresi Beden Eğitimi Öğretmenleri İlçe Milli Eğitim Müdürlüğü Gençlik ve Spor İlçe Müdürlüğü			X	X	X	X	X	X	X	X	X	X	X	X	X	X	X	X	X

PATNOS ALPARSLAN ANADOLU LİSESİ STRATEJİK PLANI
2015-2019 YILI EYLEM PLANI

Amaç No	STRATEJİK AMAÇLAR	STRATEJİK HEDEFLER	HEDEFLERE ULAŞMADA YAPILACAK FAALİYETLER VEYA PROJELER	STRATEJİK HEDEFTE MEVCUT DURUM	PERFORMANS GÖSTERGELERİ	SORUMLU KİŞİLER / KURUMLAR	BÜTÇE	KAYNAKLAR	ZAMANLAMA (FAALİYET-PROJELERİN BAŞLAYIŞ-BİTİŞİYILI)																		
									OCAK	ŞUBAT	MART	NİSAN	MAYIS	HAZİRAN	TEMMUZ	AĞUSTOS	EYLÜL	EKİM	KASIM	ARALIK	2015	2016	2017	2018			
7	Eğitim Öğretimin en iyi ve kaliteli şekilde yapılması için Fiziki yapının en iyi şekilde iyileştirilip düzenlenmesi	Okulun fiziki yapısını iyileştirir ek eğitim öğretimi daha kaliteli hale getirmek	Sosyal Bilimler laboratuvarının kurulması Fen laboratuvarının düzenlenmesi Coğrafya-tarih malzemelerinin yenilenmesi Okul idari ve öğretmen bilgisayarlarının yenilenmesi Konferans salonunun eksiklerinin giderilmesi Okulun yeşil alanlarının artırılması Bahçedeki ağaç sayısının artırılması	UYGULANMAKTA	Oluşturulan laboratuvar sayısı Bahçede yeşillendirilen alanlar Okulda yenilenen yerler ve sayısı Okula alınan bilgisayarların sayısı Yenilenen sınıfların sayısı Oturma bankalarının sayısı Ağaçlandırılan yerlerin sayısı	Okul İdaresi İl Milli Eğitim Müdürlüğü İlçe Milli Eğitim Müdürlüğü Mimarlar Odası			x	x	x	x	x	x	x	x	x	x	x	x	x	x	x	x	x	x	x

İZLEME VE DEĞERLENDİRME FORMU

STRATEJİK AMAÇ 1 : Öğrencilerin Akademik başarısını artırmak								
HEDEF 1 : Öğrencilerin ağırlıklı not ortalamalarını artırarak teşekkür ve takdir belgesi alan öğrenci sayısını artırmak								
<input type="checkbox"/> Sınıf geçme ve sınav teknikleri konusunda öğrencilere bilgi verilmesi <input type="checkbox"/> Yaprak test çalışmaları <input type="checkbox"/> Deneme sınavlarının yapılması <input type="checkbox"/> Alan seçimi ile ilgili yapılan seminer, veli bilgilendirme toplantılarının yapılması <input type="checkbox"/> 9. sınıftaki sınıf geçme oranları, ders başarısı <input type="checkbox"/> Hazırlık kurslarının açılması <input type="checkbox"/> Sınıf velilerine bilgi verilmesi <input type="checkbox"/> Aile eğitimlerinin düzenlenmesi	İZLEME		PERFORMANS GÖSTERGELERİ		ÖNERİLER			
	Faaliyetin Başlama ve Bitiş Tarihi	Faaliyetten Sorumlu Kurum/ Birim/Kişi		Faaliyetin Etkinliğini Ölçme Yöntemi	Günlük/Haftalık/Aylık Faaliyetle İlgili Rapor Verilecek Kurum/Birim/Kişi	Haftalık Faaliyetle İlgili Raporla Göre Varsa Önlem Alacak Kurum/Birim/Kişi	<input checked="" type="checkbox"/> Sınıf geçme ve sınav teknikleri konusunda bilgilendirilen öğrenci sayısı <input checked="" type="checkbox"/> Dağıtılan yaprak test sayısı <input checked="" type="checkbox"/> Yapılan deneme sınavı sayısı <input checked="" type="checkbox"/> Alan seçimi ile ilgili yapılan seminer, veli bilgilendirme toplantıları sayısı <input checked="" type="checkbox"/> 9. sınıftaki sınıf geçme oranları, ders başarısı <input checked="" type="checkbox"/> Açılan hazırlık kursları sayısı <input checked="" type="checkbox"/> Sınıf velilerine yapılan toplantıların sayısı <input checked="" type="checkbox"/> Aile eğitimine katılan velilerin sayısı	
	15.09.2014 15.06.2015	Mustafa ÇETİN Atilla BOYACI Ferhat BOZOK Pınar DEMİR Ergin MASDAR Arzu ÜNVER İ. Mert DEMİRCİ Duygu BENLİ Pınar ÇALGIN Onur CAN		<ul style="list-style-type: none"> • 2014-2015 'de % 29 'e çıkarılması • 2015-2016 % 30 'e çıkarılması • 2016-2017 % 31 'e çıkarılması • 2017-2018 % 32 'e çıkarılması 	Memduh TUNÇ	Memduh TUNÇ		

2010

İZLEME VE DEĞERLENDİRME FORMU

STRATEJİK AMAÇ 2 : Üniversiteyi kazanan öğrenci sayısını artırmak								
HEDEF 2 : Öğrencilerin YGS-LYS puanlarını artırarak daha çok öğrencinin üniversiteye gitmelerini sağlamak								
Sınav sistemi, verimli ders çalışma, motivasyon konularında öğrencilerin bilgilendirilmesi Yaprak test çalışmaları Deneme sınavları yapılması Üniversite ve mesleklerin tanıtılması Ailelere yönelik seminerlerin düzenlenmesi Hazırlık kurslarının açılması Tercih döneminde öğrencilere rehberlik edilmesi				İZLEME			PERFORMANS GÖSTERGELERİ	ÖNERİLER
	Faaliyetin Başlama ve Bitiş Tarihi	Faaliyetten Sorumlu Kurum/ Birim/Kişi		Faaliyetin Etkinliğini Ölçme Yöntemi	Günlük/Haftalık/Aylık Faaliyetle İlgili Rapor Verilecek Kurum/Birim/Kişi	Haftalık Faaliyetle İlgili Rapora Göre Varsa Önlem Alacak Kurum/Birim/Kişi	Sınav sistemi, verimli ders çalışma, motivasyon konularında bilgilendirilen öğrencilerin sayısı	
	15.09.2014 15.06.2015	Mustafa ÇETİN Atilla BOYACI Ferhat BOZOK Pınar DEMİR Ergin MASDAR Deniz AÇIKGÖZ Adem BİLİCİ Mürüvvet ACAR Yahya KARABAŞ		2014-2015 'de % 26 'e çıkarılması • 2015-2016 % 28 'e çıkarılması • 2016-2017 % 29 'e çıkarılması • 2017-2018 % 30 'e	Memduh TUNÇ	Memduh TUNÇ	Test sayıları Yapılan deneme sınavları Meslekler ve üniversite tanıtımları yapılan öğrenci sayısı Aile seminerlerine katılan veli sayısı Acılan hazırlık kursu Tercih döneminde rehberlik yapılan öğrenci sayısı	

İZLEME VE DEĞERLENDİRME FORMU

STRATEJİK AMAÇ 3 : Öğrenci Devamsızlıklarını Azaltma							
HEDEF 3: : Devamsızlık nedeniyle sınıf tekrarı yapan ve okuldan ayrılmak zorunda kalan öğrencilerin sayısını azaltmak							
Devamsızlık nedenleri anketleri düzenleyip sonuçlarının değerlendirilmesi Öğrencileri sınıf geçme ve devam-devamsızlık yönetmeliği konusunda bilgilendirilmesi Devamsızlığı fazla olan öğrenci velileri ile görüşülmesi Devamsızlıkları telefon(sms) ve mektupla velilere bildirilmesi Devamsızlık yapan öğrencilerin Rehberlik servisine yönlendirilmesi Devamsızlığı az olan öğrencilerin ödüllendirilmesi			İZLEME			PERFORMANS GÖSTERGELERİ	ÖNERİLER
	Faaliyetin Başlama ve Bitiş Tarihi	Faaliyetten Sorumlu Kurum/ Birim/Kişi	Faaliyetin Etkinliğini Ölçme Yöntemi	Günlük/Haftalık/ Aylık Faaliyetle İlgili Rapor Verilecek Kurum/Birim/ Kişi	Haftalık Faaliyetle İlgili Rapora Göre Varsa Önlem Alacak Kurum/Birim/Kişi	Devamsızlık Yapan Öğrencilere Uygulanan devamsızlık nedenleri Anket Sayısı Devamsızlık konusunda Bilgilendirilen Öğrenci Sayısı Devamsızlık konusunda Bilgilendirilen Veli Sayısı Mektup ve Cep Telefonu Yolu İle Bilgilendirilen Veli Sayısı Rehberlik servisine gönderilen öğrenci sayısı Devamsızlık yapmayıp ödüllendirilen öğrenci sayısı	
15.09.2014 15.06.2015	Mustafa ÇETİN Atilla BOYACI Ferhat BOZOK Pınar DEMİR		2014-2015 'de % 1 'e düşürülmesi 2015-2016 % 1 'e düşürülmesi 2016-2017 % 1 'e düşürülmesi 2017-2018 % 0 'a çekilmesi	Memduh TUNÇ	Memduh TUNÇ		

İZLEME VE DEĞERLENDİRME FORMU

STRATEJİK AMAÇ 4 : Öğrencilerin kişisel ve sosyal gelişimleri için sosyal kültürel ve sportif faaliyetlere katılımı artırmak

HEDEF 4 : İl, İlçe ve Okul içerisinde yapılacak sosyal, kültürel ve sportif etkinliklere öğrencilerin katılımlarını sağlamak

Sosyal-kültürel alanda(müzik, şiir, tiyatro, satranç, halk oyunları, resim) yetenekli öğrencilerin belirlenmesi Sportif alanda(futbol, basketbol, voleybol, badminton) yetenekli öğrencilerin belirlenmesi Yıl içinde Müzik-Tiyatro-Şiir-Halk oyunları-Resim faaliyetlerinin düzenlenmesi Futbol-basketbol-voleybol-badminton faaliyetlerinin düzenlenmesi Düzenlenecek etkinliklere velilerin katılımlarının sağlanması Faaliyetlere öğrencilerin görevlendirilmeleri	İZLEME				PERFORMANS GÖSTERGELERİ	ÖNERİLER
	Faaliyetin Başlama ve Bitiş Tarihi	Faaliyetten Sorumlu Kurum/ Birim/Kişi	Faaliyetin Etkinliğini Ölçme Yöntemi	Günlük/Haftalık/Aylık Faaliyetle İlgili Rapor Verilecek Kurum/Birim/Kişi	Haftalık Faaliyetle İlgili Rapora Göre Varsa Önlem Alacak Kurum/Birim/Kişi	Sosyal –kültürel alanda ilgi ve yeteneği tespit edilen öğrenci sayısı Sportif alanda ilgi ve yeteneği tespit edilen öğrenci sayısı Yıl içinde düzenlenen Tiyatro- müzik-Halk oyunları-şiir-resim etkinliklerinin sayısı Yıl içinde düzenlenen futbol- basketbol-voleybol-badminton etkinliklerinin sayısı Düzenlenen etkinliklere katılan veli sayısı Faaliyetlerde görevlendirilen öğrenci sayısı
	15.09.2014 15.06.2015	Mustafa ÇETİN Atilla BOYACI Ferhat BOZOK Pınar DEMİR Nehir AYDOĞAN Aynur SAMAT Arzu ÜNVER Duygu BENLİ Gamze ÖZDEN Çiğdem YEŞİLKAYA Cemil DEMİR		Memduh TUNÇ	Memduh TUNÇ	

İZLEME VE DEĞERLENDİRME FORMU

STRATEJİK AMAÇ 5 : Okul -Veli işbirliğini artırmak

HEDEF 5 : Okul - Veli işbirliğini arttırarak öğrencilerin davranışlarını geliştirmek

			İZLEME			PERFORMANS GÖSTERGELERİ	ÖNERİLER
	Faaliyetin Başlama v Bitiş Tarihi	Faaliyetten Sorumlu Kurum/ Birim/Kişi	Faaliyetin Etkinliğini Ölçme Yöntemi	Günlük/Haftalık/ Aylık Faaliyetle İlgili Rapor Verilecek Kurum/Birim/ Kişi	Haftalık Faaliyetle İlgili Rapora Göre Varsa Önlem Alacak Kurum/Birim/Kişi	Veli ziyaretlerinin sayısı Sınıf veli toplantılarının sayısı Velilere yönelik düzenlenen seminerlerin sayısı Velilere yönelik sosyal-kültürel etkinliklerin sayısı Okulumuzda yapılan faaliyetlere katılan veli sayısı	
Veli ziyaretlerinin yapılması Sınıf veli toplantılarının yapılması Velilere yönelik seminerlerin düzenlenmesi Velilere yönelik sosyal-kültürel etkinliklerin yapılması Okulumuzda yapılan faaliyetlere velilerin davet edilmesi	15.09.2014 15.06.2015	PINAR DEMİR, ATILLA BOYACI FERHAT BOZOK, MUSTAFA ÇETİN İ.MERT DEMİRCİ, DENİZ AÇIKGÖZ ERGIN MASDAR, ARZU ÜNVER NEHİR AYDOĞAN, DUYGU BENLİ MÜRÜVET ACAR, MURAT ÇELEBİ BÜŞRA YILDIZ, ADEM BİLİCİ SALİH TEĞMEN, YAHYA KARABAŞ OĞUZHAN SİVRİKAYA MERAL BOLAT, ONUR CAN YELİZ TAŞKIRAN, ORHAN YÜKSEL GAMZE ÖZDEN, ÇİĞDEM YEŞİLKAYA AYNUR SAMAT, SABAHATTİN KAYA ÖZNÜR ULUTAŞ, ÖZNUR ÇİFTLİK CEMİL DEMİR, MERAL EYVEL ASLI KARATAŞ, ÖZCAN CUYRAK ZEYNEP YILMAZ, YUNUS ONAR AYSEL YILMAZ, ASLI BAYRAM HATİCE CAN YİĞİTBAŞ HALİME ZEDALİ, MİNE YILMAZ BURCU KARAKOÇ, AYŞE ARSLAN PINAR ÇALGIN	Veli Ziyaretlerinin ve Velilerin toplantılara katılım oranlarının 2014-2015 'de % 60 'e çıkarılması 2015-2016 % 70 'e çıkarılması6- 2016-2017 % 80 'e çıkarılması 2017-2018 % 90 'a çıkarılması	Memduh TUNÇ	Memduh TUNÇ		

İZLEME VE DEĞERLENDİRME FORMU

STRATEJİK AMAÇ 6 : Çalışanların motivasyonunu ve mesleki gelişimini artırmak							
HEDEF 6 : Çalışanların motivasyonunu artıracak etkinlikler ile mesleki gelişimlerini sağlayacak seminerler düzenlemek							
Öğretmenlere motivasyon artırıcı seminer verilmesi Çalışanların doğum günlerinin kutlanması Çalışanlara ev ziyaretlerinin yapılması Çalışanların ödüllendirilmesi Öğretmenlere bilgisayar kullanım seminerlerinin verilmesi Öğretmenlere akıllı tahta kullanım kursları düzenlenmesi	İZLEME			PERFORMANS GÖSTERGELERİ	ÖNERİLER		
	Faaliyetin Başlama ve Bitiş Tarihi	Faaliyetten Sorumlu Kurum/ Birim/Kişi	Faaliyetin Etkinliğini Ölçme Yöntemi	Günlük/Haftalık/Aylık Faaliyetle İlgili Rapor Verilecek Kurum/Birim/Kişi	Haftalık Faaliyetle İlgili Rapora Göre Varsa Önlem Alacak Kurum/Birim/Kişi	Öğretmenlere verilen motivasyon artırıcı seminerlerin sayısı Özel günleri kutlanan personelin sayısı Personele yapılan ev ziyaretleri sayısı Ödüllendirilen personel sayısı Öğretmenlere düzenlenen bilgisayar kullanım seminerlerinin sayısı Öğretmenlere verilen akıllı tahta kullanım kursları sayısı	
	15.09.2014 15.06.2015	PINAR DEMİR AYNUR SAMAT NEHİR AYDOĞAN DUYGU BENLİ GAMZE ÖZDEN ARZU ÜNVER BÜŞRA YILDIZ ASLI BAYRAM HATİCE CAN YİĞİTBAŞ HALİME ZEDALİ MİNE YILMAZ BURCU KARAKOÇ AYŞE ARSLAN PINAR ÇALGIN	Öğretmenlerimizin Motivasyon değerlendirmelerinin 2014-2015 'de % 60 'e çıkarılması 2015-2016 % 70 'e çıkarılması6- 2016-2017 % 80 'e çıkarılması27-2017-2018 % 90 'a çıkarılması	Memduh TUNÇ	Memduh TUNÇ		

İZLEME VE DEĞERLENDİRME FORMU

STRATEJİK AMAÇ 7 Eğitim Öğretimin en iyi ve kaliteli şekilde yapılması için Fiziki yapının en iyi şekilde iyileştirilip düzenlenmesi								
HEDEF 7. : 1. Eğitim öğretim materyalleri kazandırılması ve düzenlenmesi. 2. Eğitim öğretim ortamlarının düzenlenmesi ve geliştirilmesi.								
Sosyal Bilimler laboratuvarının kurulması. Fen laboratuvarının düzenlenmesi. Coğrafya-tarih malzemelerinin yenilenmesi Okul idari ve öğretmen bilgisayarlarının yenilenmesi Okulun yeşil alanlarının artırılması Bahçedeki ağaç sayısının artırılması Bahçedeki oturma banklarının sayısının artırılması			İZLEME				PERFORMANS GÖSTERGELERİ	ÖNERİLER
	Faaliyetin Başlama ve Bitiş Tarihi	Faaliyetten Sorumlu Kurum/ Birim/Kişi		Faaliyetin Etkinliğini Ölçme Yöntemi	Günlük/Haftalık/Aylık Faaliyetle İlgili Rapor Verilecek Kurum/Birim/Kişi	Haftalık Faaliyetle İlgili Raporla Göre Varsa Önlem Alacak Kurum/Birim/Kişi		
	15.09.2014 15.06.2015	MUSTAFA ÇETİN ATILLA BIYACI FERHAT BOZOK PINAR DEMİR NEHİR AYDOĞAN DUYGU BENLİ MÜRÜVET ACAR MURAT ÇELEBİ BÜŞRA YILDIZ ADEM BİLİCİ SALİH TEĞMEN YAHYA KARABAŞ OĞUZHAN SIVRIKAYA MERAL BOLAT ONUR CAN YELİZ TAŞKIRAN ORHAN YÜKSEL GAMZE ÖZDEN ÇİĞDEM YEŞİLKAYA AYNUR SAMAT SABAHATTİN KAYA ÖZNÜR ULUTAŞ ÖZNUR ÇİFTLİK CEMİL DEMİR MERAL EYVEL ASLI KARATAŞ ÖZCAN CUYRAK		Sosyal Bilimler laboratuvarının kurulması. Fen laboratuvarının düzenlenmesi. Coğrafya-tarih malzemelerinin yenilenmesi Edebiyat alanındaki eserlerin çoğaltılması. Okul idari bilgisayarlarının yenilenmesi Konferans salonu koltuklarının tamirinin yapılması Koridorlarının ve sınıfların mermer veya granit taşa dönüştürülmesi	Memduh TUNÇ	Memduh TUNÇ	1) Oluşturulan laboratuvar sayısı 2) Bahçede yeşillendirilen alanlar 3) Okulda yenilenen yerler ve sayısı 4) Okula alınan bilgisayarların sayısı 5) Yenilenen sınıfların sayısı 6) Oturma banklarının sayısı 7) Ağaçlandırılan yerlerin sayısı	

